

# MONITORING SPÓŁDZIELNI SOCJALNYCH 2014



UNIWERSYTET WARSZAWSKI  
WYDZIAŁ DZIENNIKARSTWA I NAUK POLITYCZNYCH  
INSTYTUT POLITYKI SPOŁECZNEJ

---

Albert Izdebski  
Tomasz Mering  
Małgorzata Ołdak  
Ryszard Szarfenberg

MONITORING SPÓŁDZIELNI SOCJALNYCH 2014  
RAPORT Z BADAŃ



Warszawa 2015

RECENZJA WYDAWNICZA  
*prof. dr hab. Arkadiusz Karwacki*

Instytut Polityki Społecznej  
Wydział Dziennikarstwa i Nauk Politycznych  
Uniwersytetu Warszawskiego  
ul. Nowy Świat 67, 00-927 Warszawa  
tel./faks: 22 826 66 52  
e-mail: ips@uw.edu.pl  
www.ips.uw.edu.pl

PRZYGOTOWANIE WYDAWNICZE  
Wydawnictwo Ars Nova  
Poznań, ul. Grunwaldzka 17

DRUK I OPRAWA  
Print Group, Szczecin, ul. Mieszka I 61/63

PUBLIKACJA BEZPŁATNA  
NAKŁAD: 260 EGZ.



w sieci  
dobrych połączeń

Projekt „System wzmocnienia potencjału i kompetencji sektora spółdzielczości socjalnej oraz stworzenie sieci współpracy z instytucjami rynku pracy oraz pomocy i integracji społecznej” współfinansowany ze środków Unii Europejskiej w ramach Europejskiego Funduszu Społecznego.



ISBN 978-83-87433-93-2

## SPIS TREŚCI

WSTĘP	7
1. „MONITORING SPÓŁDZIELNI SOCJALNYCH 2014”: ŻRÓDŁA DANYCH I METODYKA ICH POZYSKANIA	10
1.1. Źródła danych	10
1.2. Harmonogram działań w badaniach reaktywnych	11
1.3. Narzędzia zastosowane w badaniach reaktywnych	14
1.4. Poziom realizacji w badaniach reaktywnych	14
2. ROZWÓJ SEKTORA SPÓŁDZIELCZOŚCI SOCJALNEJ W POLSCE	15
2.1. Dynamika powstawania spółdzielni socjalnych	16
2.2. Struktura spółdzielni socjalnych według czasu funkcjonowania	17
2.3. Czas powstawania spółdzielni socjalnych	18
2.4. Relatywna wielkość sektora spółdzielczości socjalnej	19
2.5. Struktura spółdzielni socjalnych według prowadzonej działalności gospodarczej	20
2.6. Przestrzenny rozkład lokalizacji spółdzielni socjalnych	22
3. FORMY I ZAKRES WSPARCIA PUBLICZNEGO DLA SEKTORA SPÓŁDZIELNI SOCJALNYCH	25
3.1. Dotacje na podjęcie działalności w formie spółdzielni socjalnej	25
3.2. Zlecenie zadań publicznych	27
4. AKTYWNOŚĆ SPOŁECZNA I DZIAŁALNOŚĆ GOSPODARCZA SPÓŁDZIELNI SOCJALNYCH	29
4.1. Działalność społeczna	29
4.2. Współpraca z otoczeniem	31
4.3. Działalność gospodarcza spółdzielni	33
5. ZATRUDNIENIE W SPÓŁDZIELNIACH SOCJALNYCH	37
5.1. Struktura członkowska spółdzielni socjalnych	38
5.2. Wielkość zatrudnienia w sektorze spółdzielni socjalnych	39
5.3. Formy zatrudnienia w sektorze spółdzielni socjalnych	40
5.4. Zatrudnienie osób z grup defaworyzowanych w sektorze spółdzielni socjalnych	42
6. SYTUACJA FINANSOWA SPÓŁDZIELNI SOCJALNYCH	45
6.1. Przychód spółdzielni socjalnych	45
6.2. Wynik finansowy spółdzielni socjalnych	47

6.3. Samodzielność ekonomiczna spółdzielni socjalnych	48
6.4. Poziom urynkowienia działalności spółdzielni socjalnych	49
6.5. Wysokość i struktura podatków odprowadzanych przez spółdzielnie socjalne	51
6.6. Ocena kondycji finansowej spółdzielni socjalnych	52
WNIOSKI KOŃCOWE I REKOMENDACJE	54
ANEKS	
WSKAŹNIKI MONITORINGU SPÓŁDZIELNI SOCJALNYCH	56

## WSTĘP

Ustawa o spółdzielczości socjalnej zobowiązuje rząd do przedstawiania Sejmowi RP co dwa lata informacji o funkcjonowaniu spółdzielni socjalnych<sup>1</sup>. Zapis ten należy interpretować jako obowiązek administracji rządowej prowadzenia systematycznego monitoringu stanu i dynamiki sektora spółdzielczości socjalnej. Monitoring powinien być prowadzony w taki sposób, aby można było rzetelnie i jednoznacznie określić zachodzące w nim zmiany. Jest to bardzo ważne, gdyż na tej podstawie władza publiczna wraz z innymi interesariuszami będzie mogła podejmować decyzje co do regulacji, organizacji i finansowania sektora spółdzielni socjalnych zgodnie z interesem publicznym.

Przygotowanie monitoringu o takiej postaci wymaga podjęcia decyzji w zakresie kluczowych obszarów spółdzielczości socjalnej i charakteryzujących je wskaźników statystycznych, a także ich definicji operacyjnych oraz źródeł danych, z których korzystano w celu ich wyznaczenia. Zespół specjalistów z Pracowni Pomocy i Integracji Społecznej Uniwersytetu Warszawskiego wypełnił to zadanie w ramach projektu „System wzmacniania potencjału i kompetencji sektora spółdzielczości socjalnej oraz stworzenie sieci współpracy z instytucjami rynku pracy oraz pomocy i integracji społecznej”. W tym obrębie przeprowadzono niezbędne analizy literatury polskiej i światowej, oceniono także użyteczność informacji z dotychczasowych badań oraz przydatność i dostępność danych administracyjnych.

Wynikiem tych prac było określenie, na podstawie zgromadzonej wiedzy, kluczowych obszarów, które należy uwzględnić w procesie monitorowania spółdzielni socjalnych. Wyodrębniono pięć obszarów badawczych:

1. rozwój sektora spółdzielczości socjalnej,
2. formy i zakres wsparcia publicznego dla tego sektora,
3. aktywność społeczna i działalność gospodarcza spółdzielni socjalnych,
4. zatrudnienie w spółdzielniach socjalnych,
5. ich sytuacja finansowa.

---

<sup>1</sup> Mówi o tym artykuł 19a ustawy z dn. 27 kwietnia 2006 r. o spółdzielniach socjalnych (Dz. U. 2006 nr 94 poz. 651).

Dla większości tych obszarów zaproponowano po kilka wskaźników statystycznych, charakteryzujących wybrane aspekty przeobrażeń krajowego sektora spółdzielni socjalnych. Definicje wskaźników wykorzystanych w raporcie wraz ze wskazaniem źródeł danych znajdują się w końcowej części niniejszego opracowania<sup>2</sup>. W opracowaniu wykorzystano zróżnicowanie źródła informacji. W celu uzyskania kompleksowego obrazu zmian zachodzących w sektorze spółdzielczości socjalnej skorzystano zarówno z danych zastanych, tj. informacji figurujących w rejestrach administracyjnych oraz danych z opracowań wcześniejszych badań ankietowych, jak i informacji pozyskanych w trakcie badań reaktywnych – przeprowadzonych na zbiorze spółdzielni socjalnych w 2015 roku.

W omówieniu zagadnień charakteryzujących rozwój sektora spółdzielczości socjalnej skorzystano ze źródła, jakim są rejestry administracyjne; w szczególności użyteczne okazały się Krajowy Rejestr Sądowy oraz Krajowy Rejestr Urzędowy Podmiotów Gospodarki Narodowej REGON. Dla opisu kolejnego obszaru, tj. form i zakresu wsparcia publicznego kierowanego do spółdzielni socjalnych, cennym źródłem informacji okazały się również bazy danych, których gestorem jest Ministerstwo Pracy i Polityki Społecznej – resort odpowiedzialny za sektor spółdzielni socjalnych. Dla analizy pozostałych problemów badawczych nie było odpowiednich źródeł administracyjnych i w związku z tym informacje, na których podstawie skonstruowano wskaźniki, pochodzą z ogólnopolskiego badania ankietowego.

W trakcie analiz starano się uwzględnić – w miarę możliwości – wiedzę o sektorze spółdzielczości socjalnej z wcześniejszych okresów, tak aby dzięki wykorzystanym szeregom chronologicznym można było ocenić kierunek i tempo obserwowanych tendencji rozwojowych występujących w sektorze spółdzielczości socjalnej. Jednak, co należy podkreślić, nie zawsze było to możliwe, gdyż niektórych informacji nie gromadzono we wcześniejszych turach badań ankietowych.

Przygotowanie koncepcji monitoringu zostało również poprzedzone przeglądem rozwiązań zagranicznych w omawianym zakresie. Dokonano analizy systemów monitoringu spółdzielni realizowanych przez międzynarodowe związki i stowarzyszenia spółdzielcze oraz przeprowadzono analizę wybranych statystycznych systemów krajowych, z uwzględnieniem m.in. oceny struktur baz danych, systemów wskaźników, kwestionariuszy oraz innych instrumen-

---

<sup>2</sup> Zob. aneks, s. 56.



tów i narzędzi<sup>3</sup>. W sposób szczególny potraktowano rozwiązania istniejące we Włoszech, gdzie funkcjonują podmioty (*le cooperative sociali*) o profilu zbliżonym do polskich spółdzielni socjalnych. Zebrane informacje okazały się przydatne do stworzenia założeń krajowego systemu monitoringu spółdzielni socjalnych i umożliwiły weryfikację zaprojektowanych narzędzi badawczych (przede wszystkim kwestionariusza wywiadu ankietowego).

---

<sup>3</sup> Por. T. Mering, *Monitoring funkcjonowania spółdzielni socjalnych w wybranych krajach UE. Wnioski i rekomendacje*, [w:] *Spółdzielczość socjalna. Wybrane aspekty metodologiczne i porównawcze*, red. C. Żołędowski, M. Ołdak, Warszawa 2015.

## **1. „MONITORING SPÓŁDZIELNI SOCJALNYCH 2014”: ŹRÓDŁA DANYCH I METODYKA ICH POZYSKANIA**

W omawianym badaniu spółdzielni socjalnych, przeprowadzonym w 2015 roku w ramach projektu „System wzmacniania potencjału i kompetencji sektora spółdzielczości socjalnej oraz stworzenie sieci współpracy z instytucjami rynku pracy oraz pomocy i integracji społecznej”, wykorzystano źródła informacji identyczne jak we wcześniejszych tego typu przedsięwzięciach, tj. dane z rejestrów administracyjnych oraz odpowiedzi respondentów zgromadzone w trakcie badań ankietowych. Jednak warto podkreślić, że aktualne badanie różniło się od poprzednich w dwóch ważnych aspektach. Po pierwsze, w analizach został wykorzystany znacznie szerszy zakres informacji pozyskanych z danych administracyjnych; po drugie, w badaniu ankietowym zastosowano inną niż wcześniej technikę dotarcia z formularzem ankiety do reprezentantów spółdzielczości socjalnej.

### **1.1. ŹRÓDŁA DANYCH**

W „Monitoringu Spółdzielni Socjalnych 2014” wykorzystano trzy rodzaje danych administracyjnych. Ogólnie biorąc, były to informacje o spółdzielniach socjalnych pochodzące z dwóch rejestrów administracyjnych – Krajowego Rejestru Sądowego i Krajowego Rejestru Urzędowego Podmiotów Gospodarki Narodowej REGON – oraz dane o zakresie wsparcia dla sektora spółdzielczości socjalnej z baz danych, których gestorem jest Ministerstwo Pracy i Polityki Społecznej. Materiały te zostały pozyskane dzięki pomocy i zaangażowaniu pracowników Departamentu Pożytku Publicznego MPiPS. Jak zaznaczono, w porównaniu z poprzednimi badaniami, ukierunkowanymi na monitorowanie sektora spółdzielczości socjalnej, obecnie w znacznie większym stopniu zostały wykorzystane dane pochodzące z dwóch wyżej wymienionych rejestrów. Dotychczas dane pochodzące z KRS pełniły bardzo ograniczone funkcje, sprowadzające się jedynie do tego, że na ich podstawie określano liczbę spółdzielni socjalnych działających w danym okresie i opierając się na tej informacji, szacowano poziom realizacji badań ankietowych.

W obecnym badaniu dane z rejestrów administracyjnych, KRS i REGON, poddano analizie pod kątem ich przydatności do monitoringu spółdzielni socjalnych. W świetle przeprowadzonej analizy okazało się, że informacje w tych dwóch rejestrach charakteryzują się wysokim stopniem kompletności i zbieżności, choć zdecydowanie szerszy zakres informacji o spółdzielniach socjalnych występuje w rejestrze REGON. W konsekwencji, na podstawie danych właśnie z tego rejestru przygotowano rozdział w niniejszym raporcie poświęcony dynamice rozwoju spółdzielni socjalnych w Polsce. Dzięki wykorzystaniu danych z rejestru administracyjnego REGON można było wiarygodnie i precyzyjnie przedstawić zmiany w wielkości sektora spółdzielczości socjalnej zarówno w ujęciu absolutnym, jak i względnym, średni czas powstawania tych podmiotów ekonomii społecznej oraz ukazać główne pola ich działalności gospodarczej.

Zaprojektowane badania reaktywne w ramach „Monitoringu Spółdzielni Socjalnych 2014” miały dwa podstawowe cele: ustalenie liczby aktywnych i nieaktywnych spółdzielni socjalnych w okresie badania oraz zgromadzenie materiału empirycznego użytecznego w analizach kondycji sektora spółdzielczości socjalnej. Wśród rozwiązań metodologicznych zastosowanych w badaniach ankietowych jednym z ważniejszych było fizyczne, bezpośrednie dotarcie przez ankietera do każdej ze spółdzielni socjalnej figurującej w rejestrze<sup>1</sup>. Pozwoliło to na weryfikację statusu spółdzielni: ankietier mógł się przekonać, czy pod adresem rejestracji rzeczywiście funkcjonuje dany podmiot.

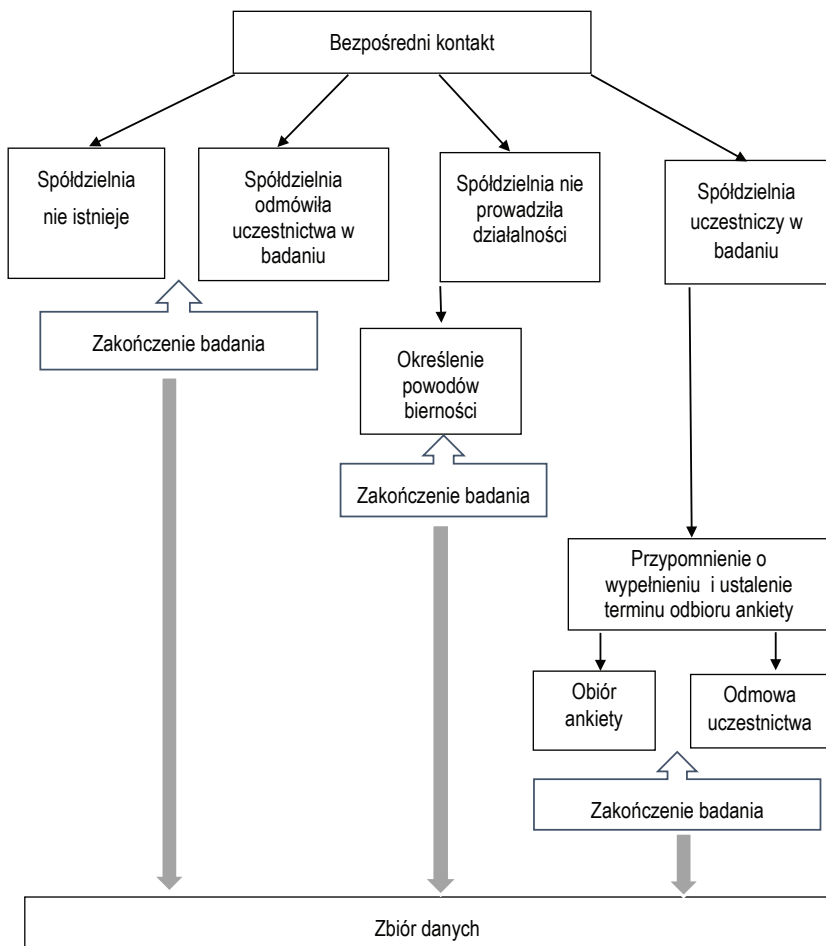
W konsekwencji przyjętych założeń metodologicznych, w trakcie badań reaktywnych wykorzystano dwie techniki gromadzenia danych: wywiad kwestionariuszowy oraz badanie ankietowe. W pierwszej, wstępnej fazie badania wykorzystano technikę wywiadu kwestionariuszowego, w celu zgromadzenia podstawowych informacji o spółdzielni socjalnej; w szczególności służyły one selekcji podmiotów do dalszego badania. Wśród tych spółdzielni, które zakwalifikowano do dalszego etapu badania, techniką ankietową gromadzono szczegółowe informacje o różnych aspektach funkcjonowania podmiotu.

## **1.2. HARMONOGRAM DZIAŁAŃ W BADANIACH REAKTYWNYCH**

Badania reaktywne zostały zrealizowane w pięć tygodni, w okresie październik – listopad 2015 roku. Proces realizacji składał się z kilku wyraźnie odrębnych etapów; przedstawia je ryc. 1. (s. 12).

---

<sup>1</sup> Bezpośrednie dotarcie umożliwiły adresy spółdzielni socjalnych zawarte w rejestrze REGON.



Ryc. 1. Schemat realizacji badań wśród spółdzielni socjalnych

Pierwszym etapem realizacji badania terenowego było nawiązanie kontaktu ze spółdzielniami socjalnymi. Zgodnie z przyjętymi założeniami metodologicznymi musiał to być kontakt bezpośredni i fizyczny. W tej fazie następował również proces selekcji spółdzielni socjalnych do właściwego badania ankietowego. Zbiorowość wytypowana do badania ankietowego obejmowała bowiem wyłącznie ten podzbiór populacji spółdzielni socjalnych, które prowadziły działalność w 2014 roku.

Można wyodrębnić następujące powody niewłączenia spółdzielni do właściwego badania ankietowego:

- ◆ brak spółdzielni socjalnej pod wskazanym adresem. W takim wypadku rolą ankietera było upewnienie się, że taki podmiot rzeczywiście nie działa, i odnotowanie tego faktu,
- ◆ funkcjonowanie spółdzielni socjalnej pod danym adresem – rolą ankietera było dotarcie do odpowiedniego respondenta. W przypadku, gdy ten odmówił uczestnictwa w badaniu, zadaniem ankietera było zdobycie potwierdzenia tego faktu, tj. uzyskanie pieczętki na karcie wywiadu z zapisem „Odmowa”,
- ◆ spółdzielnia występowała pod danym adresem, lecz nie prowadziła działalności w 2014 roku. Wówczas rolą ankietera było określenie w trakcie wywiadu wstępnego powodu braku aktywności i zdobycie potwierdzenia przeprowadzenia wywiadu (uzyskanie pieczętki).

Wszystkie informacje o przyczynie braku obserwacji zostały odnotowane w bazie danych.

W przypadku spółdzielni, które występowały pod adresami wskazanymi w bazie danych, prowadziły działalność w 2014 roku i wyraziły zgodę na udział w badaniu, zadaniem ankieterów było dotarcie do odpowiednich respondentów, pozostawienie im ankiety oraz ustalenie terminu jej odbioru. Okres, w którym respondent mógł wypełnić ankietę, wynosił około dwóch tygodni. W połowie okresu, w którym badany zadeklarował wypełnienie ankiety, następował ponowny, e-mailowy lub telefoniczny, kontakt z badanym w celu przypomnienia mu o zbliżającym się terminie zwrotu wypełnionej ankiety. Kolejny etap obejmował odbiór wypełnionych ankiet; w tym czasie do zadań ankieterów należała weryfikacja jakości zgromadzonego materiału. W przypadku stwierdzenia braków w odpowiedziach ankieterzy prosili o ich uzupełnienie bądź określenie przyczyn pozostawienia pytań bez odpowiedzi.

Następnie, na podstawie informacji zebranych w trakcie badania, został stworzony zbiór danych, w którym dla każdej spółdzielni socjalnej objętej obserwacją zawarto szczegółowe informacje pozyskane w trakcie badania. Dodatkowo na podstawie zgromadzonych informacji została utworzona baza danych charakteryzująca wszystkie spółdzielnie (a więc i te, które już nie istnieją).

Do zadań wykonawcy badania ankietowego należało również przedstawianie cotygodniowych raportów o procesie jego realizacji i przekazywanie ich członkom zespołu badawczego. Raporty obejmowały cotygodniowe zestawienia zawierające informacje o: niewystępowaniu spółdzielni pod danym adresem, liczbie odmów oraz postępie w procesie realizacji, tj. ile ankiet zostało odebranych. Pozwoliło to na bieżącą kontrolę jakości realizowanego badania, m.in. poprzez bezpośrednią i telefoniczną weryfikację przekazywanych danych.

### **1.3. NARZĘDZIA ZASTOSOWANE W BADANIACH REAKTYWNYCH**

W celu przygotowania adekwatnych pytań, poza pracami studyjnymi, zostały przeprowadzone badania jakościowe, które miały za zadanie dostarczyć pogłębionej wiedzy o zagadnieniach słabo rozpoznanych w dotychczasowych badaniach sektora spółdzielczości socjalnej. Dzięki wiedzy zgromadzonej w badaniach jakościowych zespół uzyskał wiedzę o zachowaniach oraz postawach członków i pracowników spółdzielni socjalnych w wybranych wymiarach, co z kolei pozwoliło na sformułowanie trafnych pytań w ankiecie. Kwestionariusz ankiety wykorzystany we właściwym badaniu zawierał tylko takie pytania, które były kluczowe dla opisu funkcjonowania sektora spółdzielni socjalnych; miały one charakter zamknięty. Większość pytań wykorzystanych w 2015 roku miała brzmienie identyczne z tymi formułowanymi we wcześniejszych turach badań. Dzięki temu można było porównać wyniki uzyskane w kolejnych okresach badawczych. Jest to szczególnie ważne w przypadku monitorowania zmian w sektorze spółdzielczości socjalnej, gdyż analiza zachodzących tam przeobrażeń jest z istoty rzeczą analizą szeregów chronologicznych.

### **1.4. POZIOM REALIZACJI W BADANIACH REAKTYWNYCH**

W trakcie badań terenowych nawiązano kontakt z 909 spółdzielniami socjalnymi, które figurowały w rejestrze REGON. Oznacza to, że udało się dotrzeć do blisko 70% podmiotów figurujących w tym rejestrze. W podzbiorowości spółdzielni, do których nie udało się dotrzeć (399 podmiotów), zdecydowana większość (dwie na trzy) nie istniała, zaś w pozostałych przypadkach, mimo kolejnych prób, nie udało się nawiązać z podmiotami jakiegokolwiek kontaktu. Innym ważnym aspektem metodologicznym przeprowadzonych badań jest to, że wśród tych spółdzielni socjalnych, do których ankierzy dotarli (909 podmiotów), blisko 1/4 przedsiębiorstw odmówiła uczestnictwa w badaniu. Niemniej należy silnie podkreślić, że w badaniu ankietowym przeprowadzonym w 2015 roku udało się zgromadzić 689 wypełnionych kwestionariuszy, a więc znacznie więcej niż we wcześniejszych przedsięwzięciach tego typu. Szacunkowy wskaźnik poziomu realizacji badań reaktywnych – wyrażony jako stosunek liczby zebranych kwestionariuszy w trakcie badania do liczby podmiotów figurujących w REGON – przekroczył 52%.

## 2. ROZWÓJ SEKTORA SPÓŁDZIELCZOŚCI SOCJALNEJ W POLSCE

W celu opisu rozwoju sektora spółdzielczości socjalnej wykorzystano dane pochodzące z Krajowego Rejestru Urzędowego Podmiotów Gospodarki Narodowej REGON. O przydatności danych z tego źródła przesądza ich kompletność oraz wysoka wiarygodność. Każdy podmiot rozpoczynający działalność gospodarczą jest bowiem zobligowany do złożenia wniosku o wpis do rejestru gospodarki narodowej, w czego konsekwencji uzyskuje numer REGON. Dzięki temu, że zgłoszenie do ewidencji jest obowiązkowe, zgromadzone w tym rejestrze informacje umożliwiają kompletny opis dynamiki powstawania spółdzielni socjalnych w Polsce.

Zakres danych gromadzonych w rejestrze REGON nie jest zbyt szeroki, obejmuje bowiem podstawowe informacje o podmiocie gospodarczym. Są to m.in.: numer nadany podmiotowi w rejestrze, nazwa organu rejestrowego, kod podstawowej formy prawnej, kod formy własności, kod przeważającej działalności gospodarczej według PKD, nazwa podmiotu oraz dane adresowe siedziby przedsiębiorstwa. Dostępne są także informacje o ważnych datach, w tym: powstania, wpisu do rejestru i rozpoczęcia działalności. Pomimo tego, że zakres danych figurujących w REGON nie jest zbyt obszerny, wystarcza do scharakteryzowania rozwoju sektora spółdzielczości socjalnej – w szczególności dlatego, że na podstawie tych informacji można precyzyjnie określić liczbę spółdzielni, które powstały w danym odcinku czasu.

Pewnym mankamentem tego źródła danych jest to, że liczba zarejestrowanych spółdzielni socjalnych nie musi ściśle odpowiadać, i zazwyczaj nie odpowiada, liczbie faktycznie istniejących podmiotów. Wynika to z faktu, że w rejestrach niekiedy informacje są wprowadzane z pewnym opóźnieniem lub, w skrajnych wypadkach, mogą nie być wcale odnotowane. Nieaktualność informacji w REGON, jak można przypuszczać, jest związana przede wszystkim z systemowymi rozwiązaniami określającymi procedury prowadzenia tej ewidencji. Chodzi o to, że organ prowadzący rejestr może się dowiedzieć o zaprzestaniu prowadzenia działalności gospodarczej tylko bezpośrednio od zaprzestającego aktywności podmiotu. Natomiast dla osób reprezentujących przedsiębiorstwo poinformo-

wanie o zaprzestaniu działalności niekoniecznie jest priorytetem. W efekcie zgłoszenie zaprzestania działalności może zostać złożone po wielu latach od jej zaniechania, co oznacza, że w rejestrze REGON figuruje więcej spółdzielni socjalnych niż funkcjonuje ich w rzeczywistości.

## 2.1. DYNAMIKA POWSTAWANIA SPÓŁDZIELNI SOCJALNYCH

Podstawowym wskaźnikiem informującym o skali, jak i tempie rozwoju sektora spółdzielczości socjalnej, jest liczba powstających w danym roku spółdzielni socjalnych. Na podstawie pochodzącej z REGON informacji o roku wpisu do Krajowego Rejestru Sądowego określona została liczba spółdzielni socjalnych powstałych w danym roku.

Spółdzielnie socjalne w Polsce mają dość krótką historię, gdyż dopiero w 2004 roku ustawodawca określił możliwość ich zakładania w naszym kraju<sup>1</sup>. Jednakże ustawa ostatecznie regulująca formalne warunki powstawania i zasady funkcjonowania tych podmiotów ekonomii społecznej weszła w życie dopiero w 2006 roku<sup>2</sup>. W związku ze stopniowym wprowadzaniem regulacji prawnych szczegółowej analizie poddano dane dla lat 2007-2014, traktując łącznie liczbę spółdzielni powstałych we wcześniejszym okresie.

Do końca 2014 roku w rejestrze REGON figurowało 1269 spółdzielni socjalnych, czyli było ich blisko 20 razy więcej niż na koniec 2006 roku. Oznacza to, że w analizowanym okresie przeciętne roczne tempo wzrostu liczebności sektora spółdzielczości socjalnej wyniosło 45%.

Na podstawie szeregu chronologicznego można stwierdzić, że w kolejnych latach występowały bardzo różne okresy, jeśli chodzi o tempo wzrostu liczby spółdzielni socjalnych w Polsce. Stosunkowo dużo powstało ich w 2007 roku, kiedy liczba tych podmiotów niemal się podwoiła w stosunku do okresu poprzedzającego. Z kolei w dwu następnych latach, tj. 2008 i 2009, można stwierdzić wyraźny spadek dynamiki przyrostu. W 2008 roku liczba spółdzielni zwiększyła się jedynie o 17%, zaś w następnym roku o 21% w stosunku do roku poprzedzającego. W następnym roku powstało ponad trzy razy więcej spółdzielni niż poprzednim, w efekcie ich liczba wzrosła

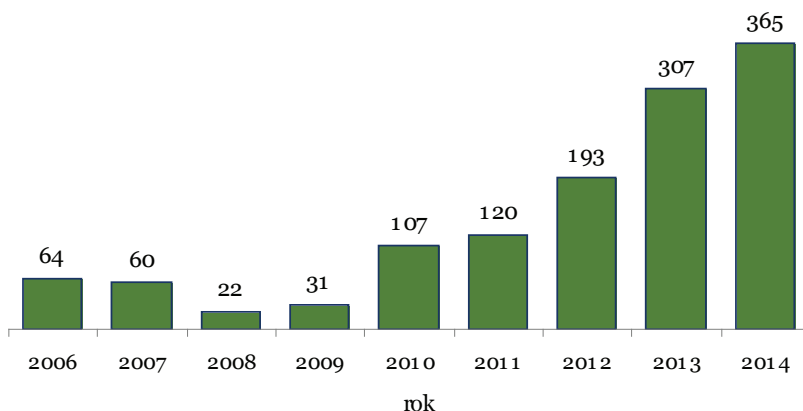
---

<sup>1</sup> Zob. ustawa z dn. 20 kwietnia 2004 r. o promocji zatrudnienia i instytucjach rynku pracy (Dz. U. 2013 poz. 674 z późn. zm.).

<sup>2</sup> Zob. ustawa z dn. 27 kwietnia 2006 r. o spółdzielniach socjalnych (Dz. U. 2006 nr 94 poz. 651).



o ponad 60% w stosunku rocznym. W kolejnych latach objętych analizą tempo wzrostu liczby spółdzielni socjalnych utrzymywało się na poziomie 40-50% w ujęciu rok do roku.



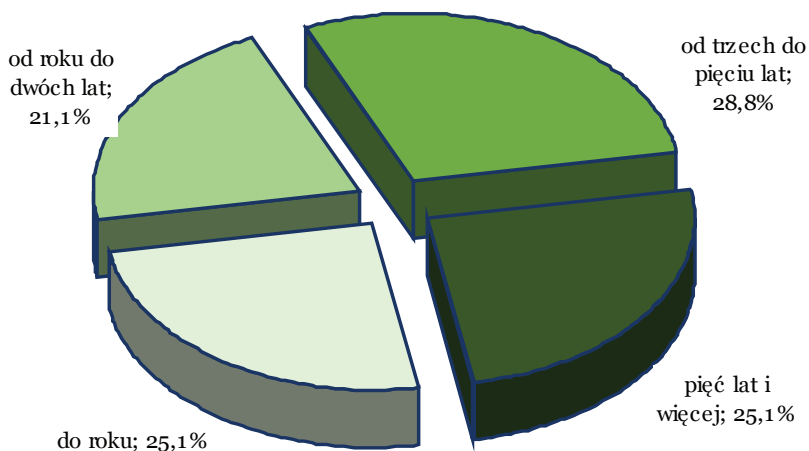
Ryc. 2. Liczba\* spółdzielni socjalnych powstałych w kolejnych latach badania

\* Dla roku 2006 uwzględniono łącznie podmioty, które powstały w tym roku oraz poprzednim.

## 2.2. STRUKTURA SPÓŁDZIELNI SOCJALNYCH WEDŁUG CZASU FUNKCJONOWANIA

Na podstawie danych z REGON o rozpoczęciu działalności gospodarczej można scharakteryzować strukturę spółdzielni socjalnych według czasu prowadzenia przez nie działalności. Dane te informują o doświadczeniu rynkowym przedsiębiorstw. Należy przy tym zaznaczyć, że udział przedsiębiorstw różniących się czasem działalności będzie się zmieniał, na korzyść spółdzielni mających najdłuższy staż rynkowy.

W 2014 roku w sektorze spółdzielczości socjalnej rozkład podmiotów według czasu ich działalności był dość równomierny. Udział spółdzielni o najkrótszym czasie funkcjonowania wśród wszystkich podmiotów był zbliżony do właściwego przedsiębiorstw, które prowadziły działalność najdłużej (tj. pięć lub więcej lat). Jednak warto zwrócić uwagę na to, że łączny udział podmiotów, które prowadziły działalność stosunkowo krótko, tj. do dwóch lat, wśród ogółu spółdzielni socjalnych był znaczący – przekraczał 46%. Potwierdza to dość oczywisty fakt, że spółdzielczość socjalna jest nową formą działalności gospodarczej w polskich realiach.



Ryc. 3. Struktura spółdzielni socjalnych według czasu działalności na koniec 2014 roku

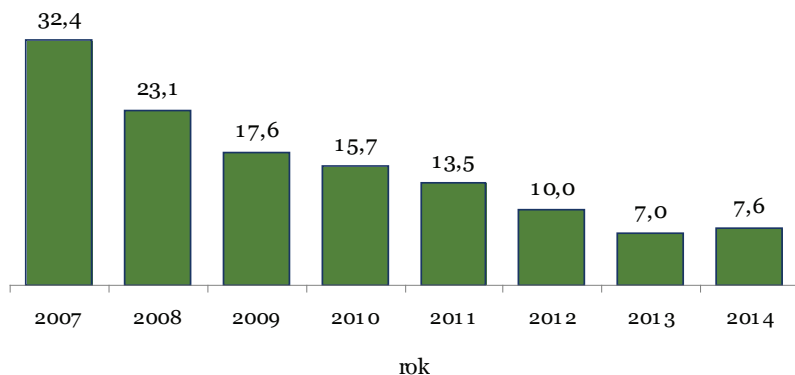
### 2.3. CZAS POWSTAWANIA SPÓŁDZIELNI SOCJALNYCH

Ważnym aspektem rozwoju spółdzielczości socjalnej jest czas zakładania przedsiębiorstwa. Na podstawie informacji z REGON o dacie wpisu do Krajowego Rejestru Sądowego oraz rozpoczęcia działalności<sup>3</sup> określono różnicę w liczbie dni między tymi dwiema datami. Tak wyznaczony wskaźnik, przedstawiony za pomocą średniej arytmetycznej, informuje o przeciętnym czasie potrzebnym spółdzielcom na rozruch przedsięwzięcia. Przyjąć można, że niższe wartości wskaźnika mówią o lepszym przygotowaniu środowiska spółdzielców do przyszłej działalności. Przeprowadzone analizy w sposób jednoznaczny pokazują, że w latach 2007-2014 obserwuje się systematyczny spadek przeciętnego czasu powstawania spółdzielni socjalnych.

W 2014 roku średni czas, który mijał między zarejestrowaniem przedsiębiorstwa w rejestrze a rozpoczęciem działalności gospodarczej, wyniósł 7,6 dnia, co oznacza, że był o ponad cztery razy krótszy niż w 2007 roku. Warto dodać, że najszybsze tempo spadku czasu powstawania spółdzielni socjalnych występowało w 2008 i 2009 roku. Jeżeli na początku okresu objętego analizą średni czas potrzebny spółdzielcom na rozpoczęcie działalności przekraczał

<sup>3</sup> Data rozpoczęcia działalności gospodarczej jest deklарowana w trakcie składania wniosku o wpis do rejestru gospodarki narodowej.

miesiąc, to w kolejnym roku był już o około dziesięć dni krótszy. W 2009 roku przeciętny czas potrzebny na rozwój przedsięwzięcia był o kolejne pięć dni krótszy niż w roku poprzedzającym i wyniósł nieco ponad dwa tygodnie. W latach 2010 i 2011 średni czas powstawania spółdzielni był jeszcze krótszy niż w 2009 roku i oscylował wokół dwóch tygodni. W następnych latach wartość wskaźnika nieznacznie spadała; w konsekwencji w ostatnich dwóch latach objętych analizą przeciętny czas powstawania spółdzielni socjalnej wyniósł jedynie tydzień.



Ryc. 4. *Przeciętny\* czas powstawania spółdzielni socjalnych w kolejnych latach badania (w dniach)*

\* Średnia arytmetyczna.

#### 2.4. RELATYWNA WIELKOŚĆ SEKTORA SPÓDZIELCZOŚCI SOCJALNEJ

Charakteryzując tendencje rozwojowe krajowej spółdzielczości socjalnej, warto także, poza określeniem absolutnej liczby spółdzielni socjalnych, odnieść ją do innych wielkości opisujących sektor przedsiębiorstw ogółem. Na podstawie informacji pochodzących z REGON o liczbie spółdzielni socjalnych oraz liczbie podmiotów gospodarczych funkcjonujących w formie prawnej spółdzielni obliczono iloraz, odnosząc liczbę spółdzielni socjalnych do liczby podmiotów mających formę spółdzielni. Następnie jego wartość została pomnożona przez 100. Tak określony wskaźnik mówi o tym, jaką część, w procentach, stanowią spółdzielnie socjalne wśród podmiotów gospodarczych funkcjonujących w formie spółdzielni.

W świetle wyników analizy widać, że w badanym okresie udział spółdzielni socjalnych wśród podmiotów gospodarki narodowej, które działały w formie

spółdzielni, charakteryzował się systematyczną tendencją wzrostową. Ogólnie biorąc, należy podkreślić, że w 2014 roku udział spółdzielni socjalnych wśród ogółu przedsiębiorstw funkcjonujących w formie spółdzielni był siedem razy wyższy niż w roku 2009.



Ryc. 5. *Udział spółdzielni socjalnych wśród podmiotów funkcjonujących w formie spółdzielni zarejestrowanych w REGON w kolejnych latach badania*

Dodajmy, że największe przyrosty frakcji spółdzielni socjalnych wśród ogółu spółdzielni następowały w ostatnim okresie. Na przykład w 2013 roku udział spółdzielni socjalnych wśród ogółu spółdzielni wzrósł o 1,7%, a w 2014 roku wzrost wyniósł już 2% w stosunku do okresu poprzedzającego.

## 2.5. STRUKTURA SPÓŁDZIELNI SOCJALNYCH WEDŁUG PROWADZONEJ DZIAŁALNOŚCI GOSPODARCZEJ

W rejestrze REGON występuje informacja o kodzie przeważającej działalności gospodarczej. Na tej podstawie zrekonstruowano strukturę spółdzielni socjalnych według sekcji PKD, w których przedsiębiorstwa zamierzały prowadzić działalność gospodarczą<sup>4</sup>.

Przeprowadzona analiza pokazuje przede wszystkim to, że spółdzielcy socjalni nie są aktywni we wszystkich sekcjach gospodarki narodowej. Z oczywistych powodów we wszystkich okresach objętych analizą żadna ze spółdzielni socjalnych nie deklarowała, że będzie prowadziła przeważającą działalność gospodarczą w sekcjach: T – gospodarstwa domowe zatrudniające pracowników; gospodarstwa domowe produkujące wyroby i świadczące usługi na własne potrzeby oraz U – organizacje i zespoły eksterytorialne.

<sup>4</sup> Deklaracja dotycząca przeważającej działalności gospodarczej nie przesądza definitywnie o tym, że przedsiębiorstwo będzie prowadziło właśnie ten rodzaj działalności, choć jasno pokazuje zamierzenia przedsiębiorców.

*Struktura spółdzielni socjalnych według przeważającej działalności gospodarczej  
w sekcjach PKD w kolejnych latach*

SEKCJA PKD	ROK		
	2007	2011	2014
Rolnictwo, leśnictwo, łowiectwo i rybactwo	4,1%	2,5%	2,2%
Górnictwo i wydobywanie	0,0%	0,0%	0,1%
Przetwórstwo przemysłowe	16,3%	12,5%	12,9%
Wytwarzanie i zaopatrywanie w energię elektryczną, gaz, parę wodną, gorącą wodę i powietrze do układów klimatyzacyjnych	0,0%	0,0%	0,2%
Dostawa wody; gospodarowanie ściekami i odpadami oraz działalność związana z rekultywacją	1,6%	1,7%	1,9%
Budownictwo	22,0%	18,5%	12,4%
Handel hurtowy i detaliczny; naprawa pojazdów samochodowych, włączając motocykle	6,5%	6,5%	8,1%
Transport i gospodarka magazynowa	0,0%	0,2%	0,9%
Działalność związana z zakwaterowaniem i usługami gastronomicznymi	12,2%	13,7%	16,3%
Informacja i komunikacja	3,3%	3,2%	2,4%
Działalność finansowa i ubezpieczeniowa	0,0%	0,0%	0,5%
Działalność związana z obsługą rynku nieruchomości	0,8%	1,0%	0,9%
Działalność profesjonalna, naukowa i techniczna	1,6%	3,2%	3,6%
Działalność w zakresie usług administrowania i działalność wspierająca	13,8%	18,5%	15,7%
Administracja publiczna i obrona narodowa; obowiązkowe zabezpieczenia społeczne	0,0%	0,0%	0,2%
Edukacja	3,3%	4,0%	4,6%
Opieka zdrowotna i pomoc społeczna	8,9%	9,5%	10,6%
Działalność związana z kulturą, rozrywką i rekreacją	3,3%	3,2%	3,7%
Pozostała działalność usługowa	2,4%	1,7%	2,9%

Ponadto we wcześniejszym okresie, tj. latach 2007 i 2011, spółdzielcy nie zamierzali podejmować działalności gospodarczej w czterech innych sekcjach gospodarki: B – górnictwo i wydobywanie, D – wytwarzanie i zaopatrywanie

w energię elektryczną, gaz, parę wodną, gorącą wodę i powietrze do układów klimatyzacyjnych, K – działalność finansowa i ubezpieczeniowa, O – administracja publiczna i obrona narodowa; obowiązkowe zabezpieczenia społeczne. W 2014 roku pojawili się już nieliczni spółdzielcy, którzy w tych sekcjach zamierzali prowadzić swoją przeważającą aktywność gospodarczą, jednak – jak pokazują wyniki analizy – są to przypadki marginalne. W świetle danych obrazujących przeobrażenia struktury działalności gospodarczej nasuwa się więc wniosek, że następuje poszerzanie zakresów działalności gospodarczej sektora spółdzielni socjalnych.

Na podstawie uzyskanych wyników można też wskazać te sekcje gospodarki, w których spółdzielcy socjalni koncentrują swoją główną działalność gospodarczą. Należy do nich zaliczyć cztery sekcje: C – przetwórstwo przemysłowe, F – budownictwo, I – działalność związana z zakwaterowaniem i usługami gastronomicznymi, N – działalność w zakresie usług administrowania i działalność wspierająca. W wyżej wymienionych sekcjach PKD, w 2014 roku blisko 60% spółdzielni lokowało swoją przeważającą działalność aktywność gospodarczą. Uznać więc należy, że obecnie działalność gospodarcza spółdzielni socjalnych jest silnie skoncentrowana zaledwie w kilku sekcjach gospodarki narodowej, choć w porównaniu z latami wcześniejszymi następuje proces dekoncentracji działalności gospodarczej tych podmiotów.

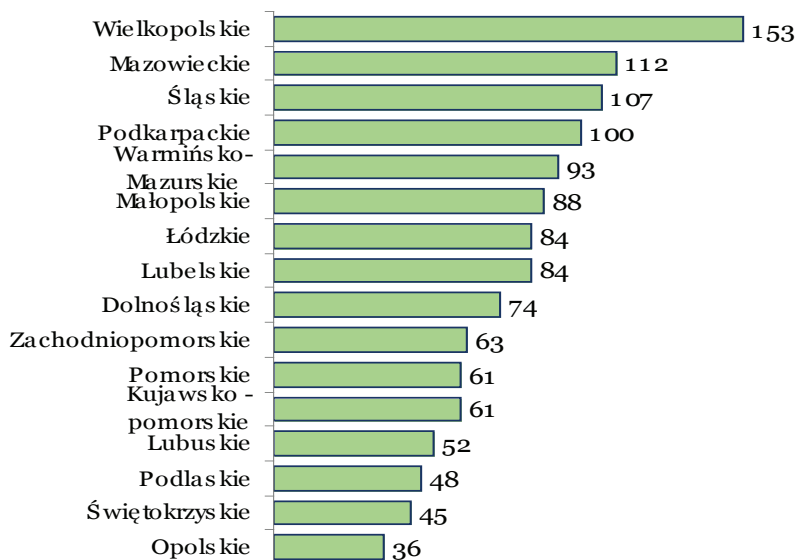
## **2.6. PRZESTRZENNY ROZKŁAD LOKALIZACJI SPÓŁDZIELNI SOCJALNYCH**

Zawarte w rejestrze REGON dane o lokalizacji siedziby podmiotu stały się podstawą wyznaczenia rozkładu przestrzennego spółdzielni socjalnych. Lokalizacja podmiotów w poszczególnych województwach informuje bezpośrednio o poziomie równomierności/nierównomierności rozwoju sektora spółdzielczości socjalnej występującego w ramach podziałów administracyjnych kraju.

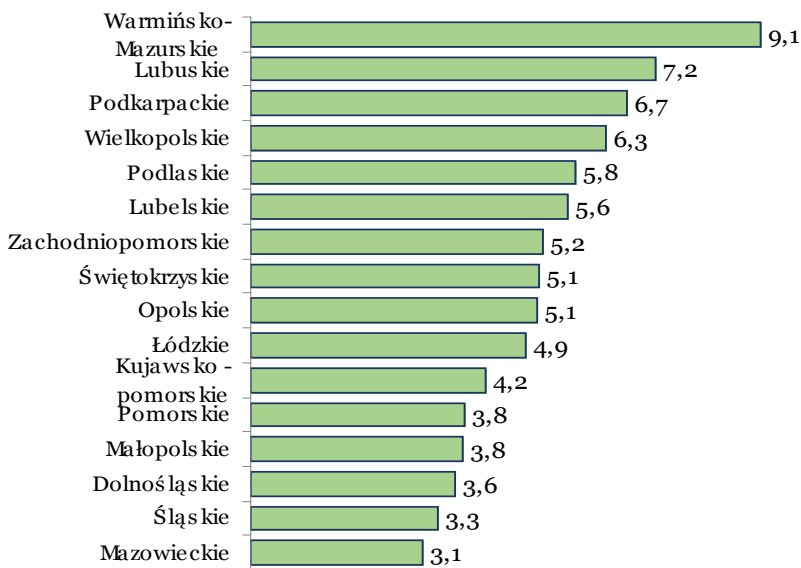
Zgodnie z uzyskanymi wynikami analizy stwierdzić należy, że najwięcej spółdzielni socjalnych było zlokalizowanych w województwie wielkopolskim. Stosunkowo dużo występowało ich także w województwach: mazowieckim, śląskim i podkarpackim – nie mniej niż 100 przedsiębiorstw.

Z kolei województwem, w którym było zlokalizowanych najmniej tych podmiotów ekonomii społecznej, okazało się opolskie.

Przeprowadzona analiza rozkładu spółdzielni socjalnych między poszczególne województwa nie informuje jeszcze w sposób ostateczny o popularności tej formy prowadzenia działalności gospodarczej w różnych regionach kraju.



Ryc. 6. Liczba spółdzielni społecznych funkcjonujących w poszczególnych województwach; stan na koniec 2014 roku



Ryc. 7. Liczba spółdzielni społecznych przypadająca na 100 tysięcy osób w wieku produkcyjnym\* w poszczególnych województwach; stan na koniec 2014 roku

\* Ludność w wieku 15-64 lat.

Jak łatwo zauważyć, największa liczba spółdzielni socjalnych jest zlokalizowana w największych województwach. Dla określenia poziomu popularności prowadzenia działalności gospodarczej w formie spółdzielni socjalnej należy więc wyeliminować różnice pod względem liczby ludności pomiędzy poszczególnymi województwami. W tym celu posłużono się danymi GUS<sup>5</sup> mówiącymi o liczbie ludności w wieku produkcyjnym (15-64 lat).

W świetle tej analizy okazuje się, że najwięcej spółdzielni socjalnych w stosunku do liczby mieszkańców poszczególnych województw, występowało w województwie warmińsko-mazurskim, gdzie na 100 tysięcy mieszkańców w wieku produkcyjnym przypadało 9,1 spółdzielni socjalnej. Z kolei najmniej działało ich w województwie mazowieckim, w którym na 100 tys. mieszkańców w wieku produkcyjnym przypadało jedynie 3,1 spółdzielni socjalnej.

---

<sup>5</sup> Dane tego rodzaju są publikowane cyklicznie w „Rocznikach Demograficznych” wydawanych corocznie przez GUS.



### **3. FORMY I ZAKRES WSPARCIA PUBLICZNEGO DLA SEKTORA SPÓŁDZIELNI SOCJALNYCH**

W związku z tym, że spółdzielniom socjalnym przypisano ważną rolę w systemie rynku pracy i zabezpieczenia społecznego, mogą one liczyć na wsparcie finansowe ze strony państwa oraz UE, które stanowi istotny element polityki wspierającej rozwój ekonomii społecznej w Polsce. Ze względu na brak aktualnych danych o poszczególnych formach wsparcia, w raporcie prezentujemy jedynie wybrane instrumenty finansowe, których celem jest stymulowanie rozwoju sektora spółdzielczości socjalnej.

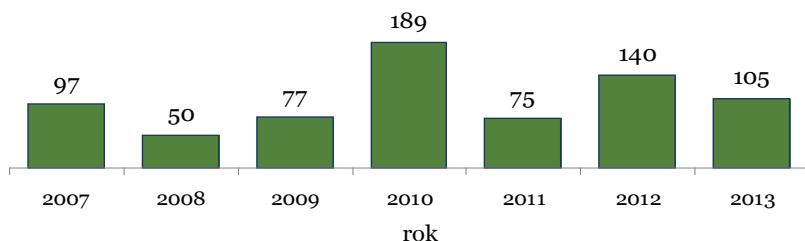
#### **3.1. DOTACJE NA PODJĘCIE DZIAŁALNOŚCI W FORMIE SPÓŁDZIELNI SOCJALNEJ**

Osoby zainteresowane podjęciem działalności gospodarczej w formie spółdzielni socjalnych mogą ubiegać się o jednorazową dotację na jej rozpoczęcie ze środków Funduszu Pracy w wysokości nieprzekraczającej czterokrotności przeciętnego wynagrodzenia na każdego członka założyciela spółdzielni socjalnej oraz trzykrotności przeciętnego wynagrodzenia na każdego członka przystępującego do już istniejącej spółdzielni.

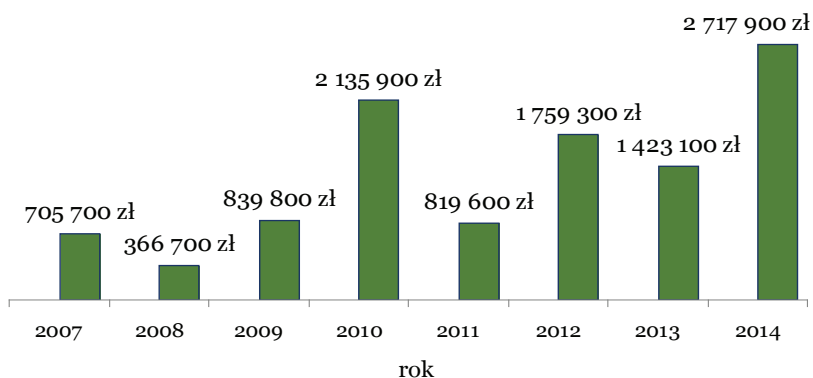
W latach 2007-2013 spółdzielniom socjalnym przyznano łącznie 733 dotacje ze środków Funduszu Pracy. Średnio spółdzielniom socjalnym przyznaje się więc ok. 100 dotacji rocznie, choć ta przeciętna może być myląca, bowiem w poszczególnych okresach liczba dotacji z Funduszu była zróżnicowana. Największą liczbę dotacji dla tych podmiotów ekonomii społecznej przyznano w 2010 roku, najmniejszą w 2008. Niemniej warto podkreślić, że w latach 2007-2013 nie każda spółdzielnia socjalna, która powstała w tym okresie, uzyskała wsparcie z Funduszu Pracy.

Jak wynika z danych MPiPS, w latach 2007-2014 spółdzielnie socjalne otrzymały dotacje w łącznej wysokości 10 mln 768 tys. zł. W 2014 roku wydatki z Funduszu Pracy związane ze wsparciem finansowym spółdzielni socjalnych wyniosły 2 717 900 zł, z czego 1 278 000 zł przeznaczono na dofinansowanie wynagrodzeń i kosztów osobowych w spółdzielniach socjalnych.

Największy poziom wydatków odnotowano w województwach: zachodniopomorskim (323,5 tys. zł), wielkopolskim (319,3 tys. zł) oraz małopolskim (261,6 tys. zł), zaś najmniejszy w: łódzkim (0,0 zł), opolskim (34,8 tys. zł) i lubelskim (84 tys. zł).



Ryc. 8. Liczba dotacji przyznanych spółdzielniom socjalnym ze środków Funduszu Pracy w latach 2007-2013

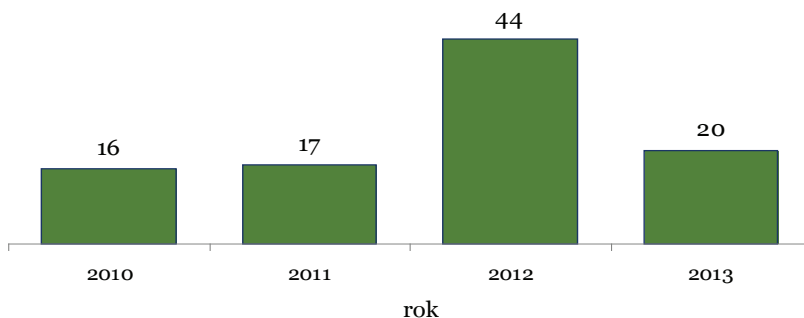


Ryc. 9. Wysokość dotacji przyznanych spółdzielniom socjalnym ze środków Funduszu Pracy w latach 2007-2014

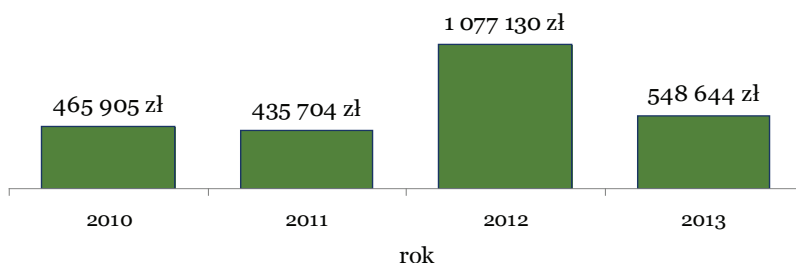
Inną formą wsparcia spółdzielni socjalnych, dedykowaną osobom niepełnosprawnym zarejestrowanym w Urzędzie Pracy jako osoby bezrobotne lub poszukujące pracy, są dotacje finansowane ze środków Państwowego Funduszu Rehabilitacji Osób Niepełnosprawnych. Ich wysokość nie może przekroczyć 15-krotności przeciętnego wynagrodzenia.

W latach 2010-2013 łączna liczba dotacji ze środków PFRON przeznaczonych na wniesienie wkładu do spółdzielni socjalnych wyniosła 97.

W latach 2010-2013 łączna wysokość środków z Państwowego Funduszu Rehabilitacji Osób Niepełnosprawnych przeznaczonych na wniesienie wkładu do spółdzielni socjalnych wyniosła 2 527 383 zł.



Ryc. 10. Liczba dotacji przyznanych spółdzielniom socjalnym z Państwowego Funduszu Rehabilitacji Osób Niepełnosprawnych w latach 2007-2013



Ryc. 11. Wysokość dotacji przyznanych spółdzielniom socjalnym z Państwowego Funduszu Rehabilitacji Osób Niepełnosprawnych w latach 2007-2013

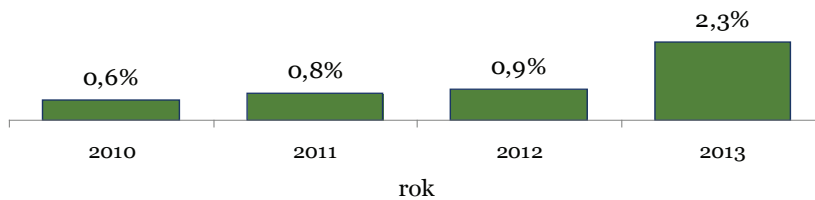
### 3.2. ZLECANIE ZADAŃ PUBLICZNYCH

Zgodnie z zapisami ustawy o działalności pożytku publicznego i o wolontariacie<sup>1</sup> spółdzielnie socjalne mogą na równi z organizacjami pozarządowymi realizować zlecane zadania publiczne ze sfery pożytku publicznego.

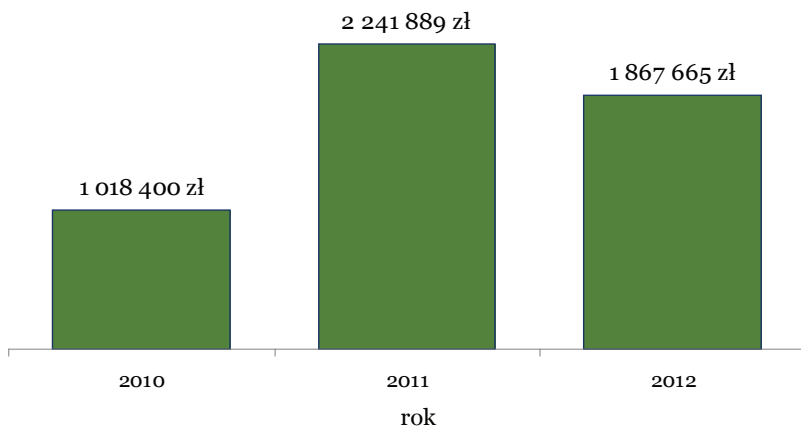
Wyniki analizy pokazują, że w latach 2010-2013 systematycznie rósł udział instytucji publicznych, które zlecały spółdzielniom socjalnym zadania publiczne. Niestety, choć z roku na rok obserwujemy rosnący udział instytucji publicznych zlecających zadania publiczne spółdzielniom socjalnym, ich odsetek w 2013 roku wyniósł zaledwie 2,3%.

Łącznie na realizację zadań publicznych w latach 2010-2012 instytucje publiczne przeznaczyły 5 127 954 zł.

<sup>1</sup> Zob. Dz. U. 2003 nr 96 poz. 873 z późn. zm.



Ryc. 12. Procent instytucji zlecających spółdzielniom socjalnym zadania publiczne w latach 2007-2013



Ryc. 13. Wysokość środków finansowych przekazanych spółdzielniom socjalnym w związku z realizacją zadań publicznych zleconych w latach 2007-2012

## **4. AKTYWNOŚĆ SPOŁECZNA I DZIAŁALNOŚĆ GOSPODARCZA SPÓŁDZIELNI SOCJALNYCH**

Spółdzielnie socjalne są podmiotami o charakterze hybrydowym: mają jednocześnie prowadzić działalność społeczną oraz gospodarczą. W założeniach obie te przestrzenie aktywności spółdzielni socjalnych są równie ważne, co oznacza, że spółdzielcy powinni – z jednej strony – sprostać twardym regułom rynkowym, a z drugiej – prowadzić możliwie szeroką działalność na rzecz swoich członków, pracowników i otoczenia lokalnego.

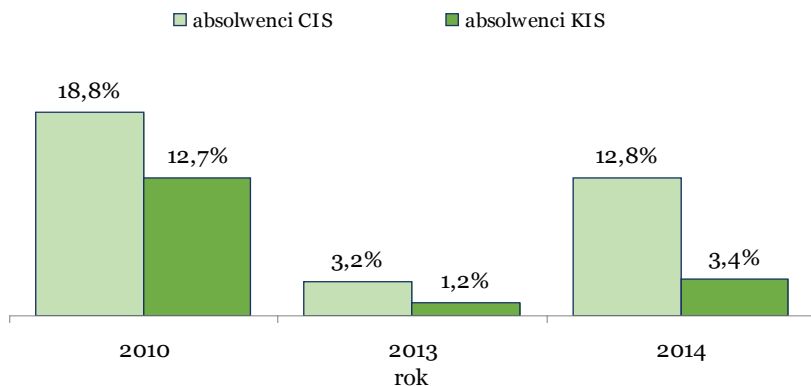
### **4.1. DZIAŁALNOŚĆ SPOŁECZNA**

Działalność społeczna spółdzielni socjalnych ma dwa wymiary. Pierwszy związany jest z zatrudnianiem osób, które są w trudnej sytuacji na rynku pracy. Drugi obejmuje działania społeczne i kulturalno-oświatowe, które spółdzielnia może prowadzić dla swoich członków i ich lokalnego środowiska, oraz działalność społecznie użyteczną w zakresie zadań publicznych (ustawa o działalności pożytku publicznego i wolontariacie).

Społeczność pierwszego wymiaru polega na tym, że podstawowym kryterium zatrudnienia są nie kwalifikacje i wydajność kandydatów i pracowników (spółdzielców), ale ich status jako osób długotrwale bezrobotnych lub pozostawanie poza rynkiem pracy z powodu szczególnych problemów, np. bezdomności, uzależnień. Zatrudnienie ma więc charakter przede wszystkim socjalny, a nie ekonomiczny. W tym kontekście spółdzielczość socjalna została wpisana do ustawy o zatrudnieniu socjalnym z 2004 roku jako jedna z możliwości zatrudnienia wspieranego dla absolwentów zajęć z reintegracji społecznej i zawodowej w Centrach (CIS) i Klubach (KIS) Integracji Społecznej. Te same kategorie osób są adresatami zatrudnienia socjalnego i mogą zakładać spółdzielnie socjalne.

Z tych powodów zdecydowano się na uwzględnienie w monitoringu udziału absolwentów CIS i KIS wśród osób zatrudnionych w spółdzielniach socjalnych. Im większy ich udział, w tym większym stopniu spółdzielczość socjalna byłaby instrumentem zatrudnienia socjalnego.

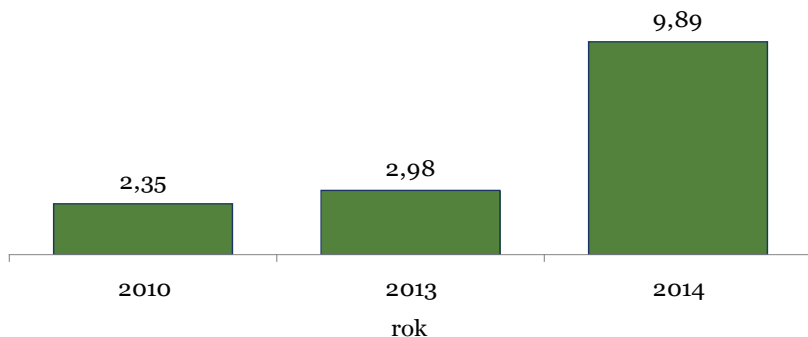
Wartości wskaźnika statystycznego zbudowanego na tych zasadach w latach 2010-2014 nie przekraczały 20%, przy czym były mniejsze dla udziału absolwentów KIS. Porównanie lat 2010 i 2014, jak i 2010 i 2013, wykazuje spadek udziału obu kategorii absolwentów. Dane te można podsumować następująco: wymiar zatrudnieniowy działalności społecznej spółdzielni socjalnych nie był w latach 2010-2014 silny i wykazywał tendencję spadkową, gdy za rok bazowy przyjmiemy 2010.



Ryc. 14. *Udział absolwentów KIS i CIS wśród zatrudnionych w spółdzielniach socjalnych w kolejnych latach badania*

Należy jednak pamiętać, że wynik spółdzielczości socjalnej w tym zakresie zależy od rozwoju zatrudnienia socjalnego. Jego prowadzenie ani nie stało się obowiązkowe dla samorządów, ani udział w nim nie jest obowiązkowy dla jego adresatów. Ponadto absolwenci CIS i KIS nie mają obowiązku zakładania spółdzielni socjalnych: jest to jedna z kilku możliwości zatrudnienia wspieranego. Poza tym, że spółdzielnie socjalne uczestniczą w systemie zatrudnienia socjalnego, mogą też prowadzić działalność społeczno-kulturalną i społecznie użyteczną. Im więcej działań tego rodzaju podejmują, tym większe znaczenie ma w ich działalności wymiar społeczny.

Jako wskaźnik tego wymiaru przyjęto przeciętną liczbę działań społecznych podejmowanych przez spółdzielnie socjalne. W badaniu zadano pytanie o 15 rodzajów działań społecznych i kulturalno-oświatowych oraz o 33 rodzaje działalności społecznie użytecznej (na podstawie ustawy o działalności pożytku publicznego i wolontariacie). W związku z konstrukcją wskaźnika jego wartości mogą zawierać się w przedziale od 0 do 48.



Ryc. 15. *Przeciętna charakteryzująca liczbę działań społecznych podejmowanych przez spółdzielnie socjalne w kolejnych latach badania*

Porównując wyniki dla lat 2013 i 2014 z tymi dla roku 2010, można stwierdzić, że w każdym z porównań przeciętna liczba podejmowanych działań społecznych była wyższa. W pierwszym porównaniu wyższa nieznacznie, a w drugim – wielokrotnie. Trudno wyjaśnić taki skok – między 2014 a 2013 rokiem – inaczej niż sposobem realizacji badania<sup>1</sup>. Gdyby był on związany z rzeczywistym zjawiskiem, należałoby sformułować wniosek, że bardzo dynamicznie rozwija się sektor spółdzielczości socjalnej w wymiarze aktywności społecznej.

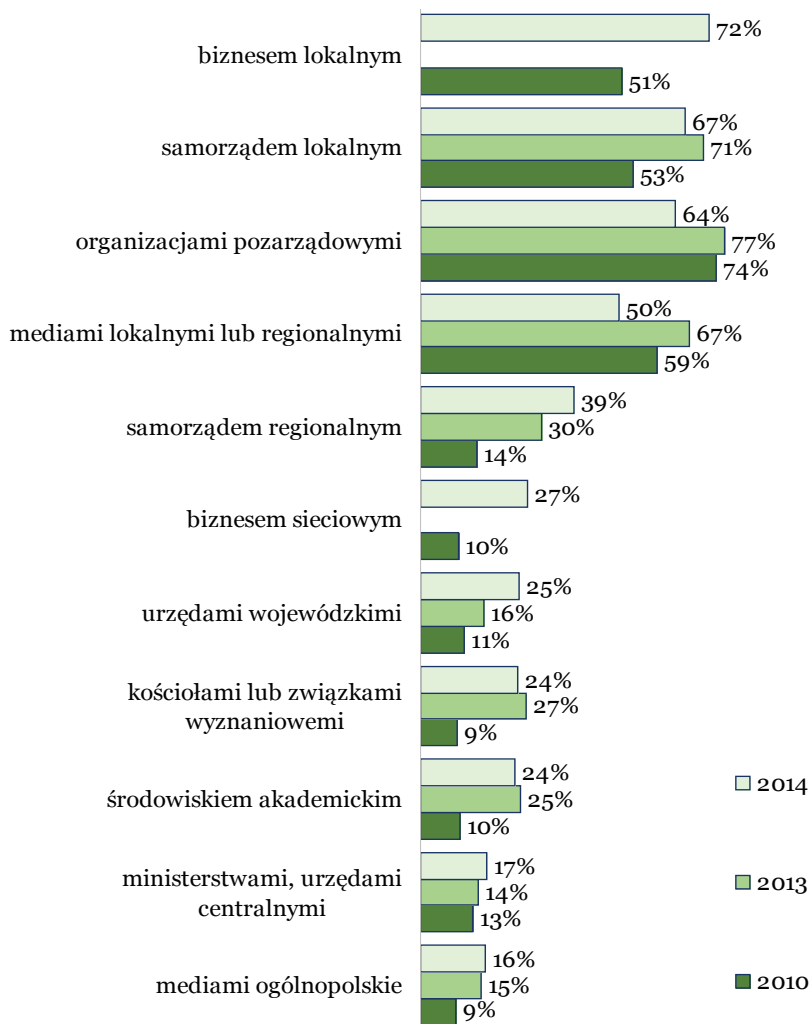
#### 4.2. WSPÓŁPRACA Z OTOCZENIEM

Współpraca spółdzielni socjalnych z podmiotami z ich otoczenia ma kluczowe znaczenie dla spółdzielczej działalności społecznej oraz gospodarczej. Bez współpracy z otoczeniem trudno mówić o możliwości rozwoju tej działalności. Z oczywistych powodów przedsiębiorstwa ekonomii społecznej powinny starać się współdziałać z innymi podmiotami, gdyż taka współpraca stwarza możliwości niwelowania deficytów organizacji, takich jak wąska specjalizacja, brak kapitału itd. Współdziałanie umożliwia przeprowadzenie ważnych akcji społecznych, a także tworzenie sieci zaufania, niezbędnego w działalności gospodarczej.

W badaniach ankietowych z lat 2010-2015 zadawano pytanie o częstość współpracy z 14 rodzajami podmiotów. Na podstawie odpowiedzi został obliczony udział spółdzielni współpracujących z poszczególnymi rodzajami potencjalnych partnerów. Porównując wyniki między latami 2010 a 2014, można

<sup>1</sup>W 2013 roku badanie prowadzono techniką ankiety internetowej, podczas gdy dane za 2014 rok zbierano, bezpośrednio docierając do badanych podmiotów.

– ogólnie – odnotować pozytywne tendencje, tj. w większości przypadków wzrasta udział spółdzielni socjalnych, które współpracują z różnymi podmiotami.



Ryc. 16. Procent spółdzielni socjalnych, w kolejnych latach badania, deklarujących współpracę z poszczególnymi partnerami

We wszystkich tych latach co najmniej 50% spółdzielni deklaroowało współpracę z biznesem lokalnym, samorządem lokalnym, organizacjami pozarządowymi oraz mediami lokalnymi lub regionalnymi. Porównując po-



szczególne lata, można stwierdzić, że wyraźnie zwiększył się udział spółdzielni współpracujących z samorządem lokalnym i z biznesem lokalnym, a zmalał udział współpracujących z organizacjami pozarządowymi oraz mediami lokalnymi i regionalnymi.

W przypadku partnerów, z którymi spółdzielnie współpracują dość rzadko (tj. wtedy, gdy udział spółdzielni współpracujących był mniejszy niż 50%), można odnotować tendencje pozytywne. Okazuje się, że wyraźnie nasiliła się współpraca spółdzielców z samorządami regionalnymi (z 14% w 2010 r. do 39% w 2014), z urzędami wojewódzkimi (odpowiednio, z 11% do 25%), z biznesem sieciowym (odpowiednio, z 10% do 25%). Dotyczyło to również wzrostu udziału spółdzielni współpracujących z kościołami i środowiskiem akademickim.

#### **4.3. DZIAŁALNOŚĆ GOSPODARCZA SPÓŁDZIELNI**

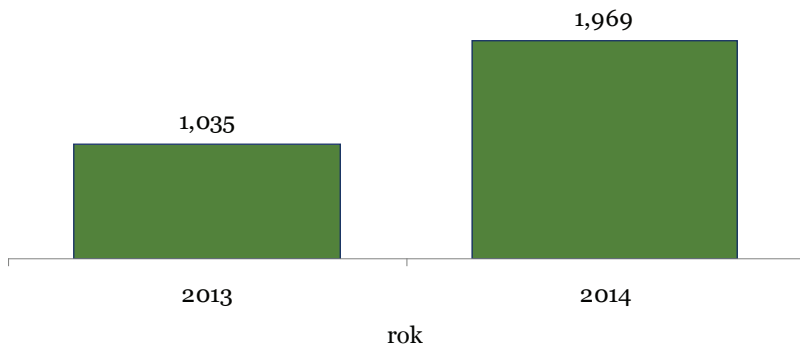
W monitoringu scharakteryzowano kilka wymiarów działalności gospodarczej spółdzielni socjalnych. Pierwszym jest poziom zróżnicowania tej działalności: spółdzielcy socjalni mogą być aktywni w jednej branży lub wybrać wielobranżowość. Drugi wymiar odnosi się do podmiotowej strony popytu na usługi i produkty spółdzielni, czyli do ich klientów. Wymiar ostatni, w którym scharakteryzowano działalność gospodarczą spółdzielni socjalnych, to skala tej działalności.

Badanie rodzaju prowadzonej działalności gospodarczej jest trudne ze względu na jej wielką różnorodność. W badaniu ankietowym reprezentanci spółdzielni socjalnych zostali poproszeni o wskazanie rodzaju działalności gospodarczej uporządkowanej według Polskiej Klasyfikacji Działalności (kilkanaście sekcji i kilkadziesiąt działów). Jako wskaźnik dla tego wymiaru działalności gospodarczej wybrano przeciętną liczbę działów PKD, w których spółdzielnie prowadziły działalność: im wyższy ten wskaźnik, tym bardziej wielobranżowa jest działalność gospodarcza. Gdy porównamy lata 2013 i 2014, widać, że przeciętna liczba działów PKD, w których spółdzielnie prowadziły działalność, wzrosła z 1,04 do 1,97. Nasuwa się jednoznaczny wniosek: wzrasta wielobranżowość działalności gospodarczej spółdzielni socjalnych.

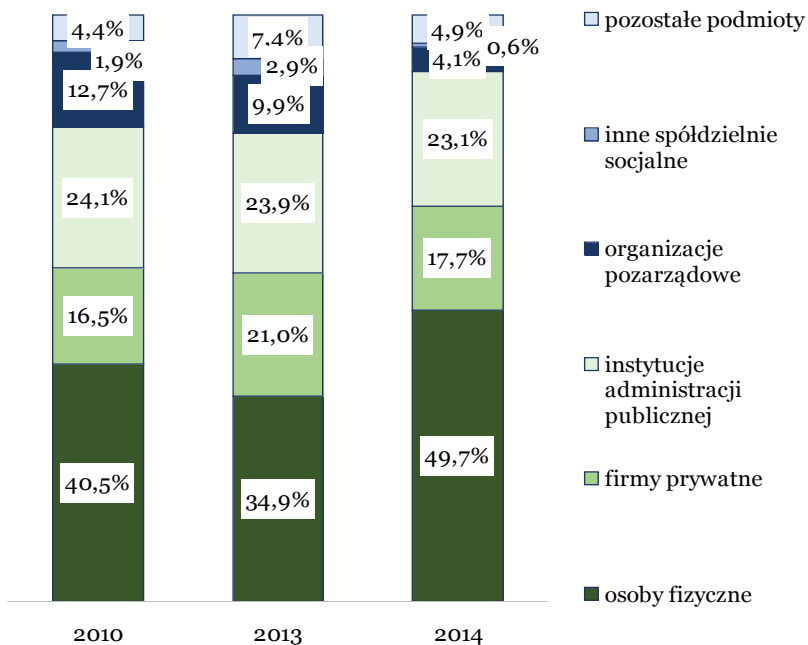
Drugi wymiar, w którym scharakteryzowano działalność gospodarczą spółdzielni socjalnych, dotyczy ich głównych klientów. Oczywiście jest, że podmioty gospodarcze potrzebują klientów, aby sprzedawać swoje produkty i usługi. Klienci mogą być osobami fizycznymi lub prawnymi.

Jako wskaźnik dla tego wymiaru działalności gospodarczej przyjęto strukturę głównych klientów według kilku rodzajów. Wśród klientów spółdzielni socjalnych wskazywanych jako rodzaj główny dominowały osoby fizyczne

(50% spółdzielni), na kolejnych miejscach znalazły się administracja publiczna (23%) i firmy prywatne (18%). Mniej niż 10% spółdzielni wskazywało jako głównego klienta organizacje pozarządowe (4%), inne spółdzielnie socjalne (1%) lub inny podmiot (5%).



Ryc. 17. Przeciętna liczba działów wg PKD, w których spółdzielnie socjalne prowadziły działalność gospodarczą w kolejnych latach badania



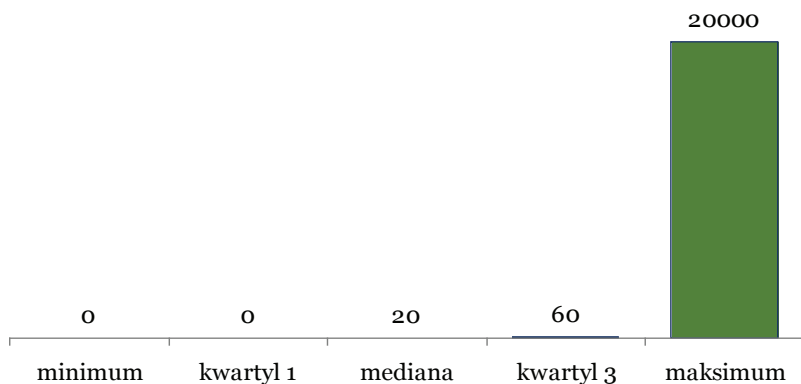
Ryc. 18. Struktura głównych klientów spółdzielni socjalnych w kolejnych latach badania

Porównanie wyników z 2014 roku do wyników pierwszego pomiaru w roku 2010 pozwala stwierdzić, że rośnie odsetek spółdzielni wskazujących osoby fizyczne jako głównego klienta (z 40% do 50%). W efekcie tego przekształcenia w strukturze głównych klientów spółdzielni socjalnych zmniejsza się udział organizacji pozarządowych (z 13% do 4%).

Ostatni wymiar działalności gospodarczej to jej skala. W tym wypadku wskaźniki mogą być różne, np. zatrudnienie czy wyniki finansowe; odnośne zagadnienia omówiono w innych rozdziałach tego opracowania (rozdz. 5. i 6., s. 37 i 45). W tym miejscu skupimy się tylko na liczbie wystawionych faktur.

Faktura jest standardowym dokumentem wystawianym przez podmioty gospodarcze, ale nie ma powszechnego obowiązku wystawiania takich dokumentów. Część lub wszystkie transakcje sprzedaży spółdzielni socjalnej mogą być więc dokumentowane inaczej niż poprzez wystawienie przez nią faktury innemu podmiotowi. Można jednak przyjąć, że im więcej wśród dostawców i klientów spółdzielni socjalnej jest podmiotów prawnych, tym bardziej rozwija się jej działalność gospodarcza. Stąd też im większa liczba wystawionych faktur, tym bardziej prawdopodobne, że spółdzielnia prowadzi rozwiniętą działalność gospodarczą.

Rozkład statystyczny dla wszystkich spółdzielni socjalnych, które odpowiedziały na pytanie o liczbę faktur, informuje, że mediana wyniosła 20 faktur, a wartość, która oddziela 75% spółdzielni z niższą liczbą faktur od górnych 25%, to 60 faktur. Maksymalna liczba wystawionych faktur wyniosła 20 tys.



Ryc. 19. Przeciętne charakteryzujące liczbę faktur wystawionych przez spółdzielnie socjalne w 2014 roku\*

\* Dotyczy tylko tych podmiotów, które podały informację o liczbie faktur wystawionych w 2014 roku.

Uzyskane wyniki pokazują więc, że efekty działalności gospodarczej sektora spółdzielczości socjalnej są – mówiąc delikatnie – umiarkowane. Przynajmniej połowa objętych obserwacją podmiotów wystawiła co najwyżej 60 faktur, ale jednocześnie przynajmniej połowa tych podmiotów nie wystawiła żadnej faktury. Unaocznia to skalę problemów, z jakimi borykają się przedsiębiorcy ze spółdzielni socjalnych w procesie poszukiwania klientów na swoje produkty/usługi.

## 5. ZATRUDNIENIE W SPÓŁDZIELNIACH SOCJALNYCH

Spółdzielnie socjalne zostały powołane do życia jako instrument polityki rynku pracy i reintegracji społecznej, który ma za zadanie tworzyć możliwości zatrudnienia osobom z uwagi na swoje doświadczenia znajdującym się w bardzo niekorzystnej sytuacji na rynku pracy. W ustawie o spółdzielniach socjalnych<sup>1</sup> wskazano kategorie osób fizycznych i prawnych, które mogą założyć spółdzielnię socjalną. Zgodnie z prawnymi zapisami w skład grupy założycielskiej mogą wchodzić osoby fizyczne, które pozostają poza rynkiem pracy. W szczególności dotyczy to osób długotrwale bezrobotnych oraz niepełnosprawnych, których szanse na zatrudnienie są niewielkie i w związku z tym są zagrożone marginalizacją społeczną. Oznacza to, że spółdzielniom socjalnym przypisano ważne zadania z zakresu aktywizacji zawodowej i reintegracji społeczno-zawodowej.

W związku z tą rolą spółdzielczości socjalnej na rynku pracy, w monitoringu nie może zabraknąć analiz dotyczących zasobów ludzkich, którymi dysponują te podmioty ekonomii społecznej. W opisie zasobów ludzkich, jakim dysponuje sektor spółdzielczości socjalnej, wykorzystano informacje zgromadzone w trakcie ogólnopolskich badań ankietowych. Ogólnokrajowe badania spółdzielni socjalnych zostały przeprowadzone trzykrotnie: w latach 2011, 2014 i 2015. W każdej z tur badań w formularzu ankiety znalazła się znaczna liczba pytań odnoszących się do wielkości i struktury zatrudnienia w sektorze spółdzielczości socjalnej<sup>2</sup>. Wiele spośród tych pytań w kolejnych turach badań miało identyczne brzmienie, co umożliwia przedstawienie wyników analiz porównawczych, które ilustrują przeobrażenia zachodzące w sektorze spółdzielni socjalnych w kontekście wielkości i struktury zatrudnienia.

Pewnym mankamentem informacji pochodzących z ankiet jest to, że w żadnej w trzech tur badań sektora spółdzielczości socjalnej obserwacją nie objęto wszystkich podmiotów. Co więcej, w latach 2011 i 2014 w badaniu wzię-

---

<sup>1</sup> Ustawa z dn. 27 kwietnia 2006 r. o spółdzielniach socjalnych....

<sup>2</sup> W 2014 roku w niektórych przypadkach formułowano pytania o stan zasobów ludzkich na koniec 2013 i 2012 roku.

ła udział mniej niż połowa wszystkich podmiotów. A to oznacza, że uzyskane wyniki mają charakter orientacyjny.

Kolejną trudnością wynikającą z metody pozyskania danych jest to, że odpowiedzi respondentów na temat wielkości i struktury zatrudnienia w spółdzielniach nie odnoszą się zwykle do całego okresu, a obrazują jedynie stan na pewien moment – koniec roku. W spółdzielniach socjalnych, jak w każdym przedsiębiorstwie, w skali roku występuje pewna sezonowość zatrudnienia. Jednak w badaniach ankietowych ukierunkowanych na monitorowanie sytuacji w tym sektorze konieczne było przyjęcie pewnego okresu jako referencyjnego, podyktowane koniecznością ograniczenia ram czasowych pomiaru do ściśle określonego momentu. Ponadto warto podkreślić także to, że informacje o liczbie zatrudnionych pozyskane w trakcie badań ankietowych mogą charakteryzować się pewnymi nieścisłościami, wynikającymi z zawodności pamięci respondenta.

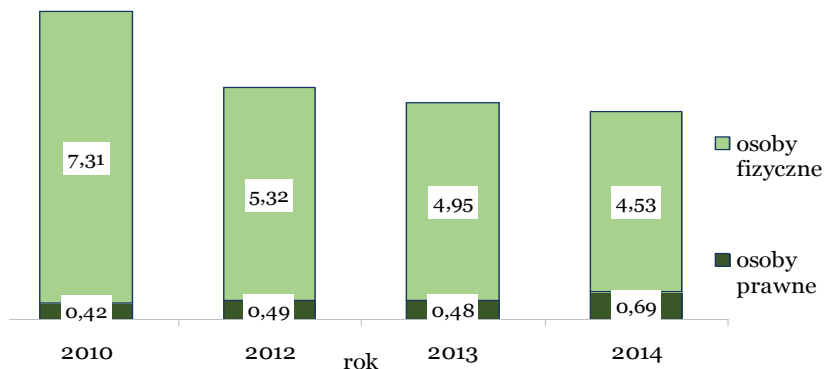
### **5.1. STRUKTURA CZŁONKOWSKA SPÓŁDZIELNI SOCJALNYCH**

Zgromadzony w ogólnopolskich badaniach ankietowych materiał empiryczny pozwala na opis liczebności i struktury tych podmiotów pod względem liczby członków. Wskaźnik charakteryzujący przeciętną liczbę członków spółdzielni, z uwzględnieniem podziału na osoby prawne i fizyczne, umożliwia określenie kilku aspektów zasobów organizacyjno-ludzkich, którymi dysponują te podmioty. Po pierwsze, pokazuje on, jak liczna jest grupa członków spółdzielni, a więc bezpośrednio mówi o wielkości tych kooperatyw, a pośrednio informuje o wielkości przedsiębiorstw. Po drugie, uwzględnienie szczegółowych informacji o podziale na członków spółdzielni według osobowości prawnej dostarcza wiedzy o proporcji między osobami prawnymi i fizycznymi wśród członków spółdzielni, a więc wskaźnik ten mówi bezpośrednio o tym, jakiego rodzaju osoby prawne stanowią dominującą część składu ich członków.

W świetle przeprowadzonej analizy należy stwierdzić, że liczba członków spółdzielni socjalnych jest nieduża: średnio biorąc, kooperatywy te liczą po około pięć osób. Warto także zwrócić uwagę na to, że w kolejnych latach ten parametr był coraz niższy: jeżeli w roku 2010 przeciętna liczba członków wyniosła nieco ponad 7,7 osoby, to w ostatnim roku objętym analizą nieznacznie więcej niż 5,2 osoby.

Wśród członków spółdzielni socjalnych wyraźnie przeważają osoby fizyczne. Tacy członkowie w podmiotach objętych badaniem występowali około

dziesięć razy częściej niż członkowie mający osobowość prawną. W latach 2010-2014 występowały różnokierunkowe tendencje, jeśli chodzi o zmiany w liczbie członków o odmiennym statusie prawnym. W przypadku osób fizycznych odnotowano spadek przeciętnej liczby członków z 7,31 w 2010 roku do 4,53 w 2014. Z kolei w przypadku członków – osób prawnych można odnotować wzrost z poziomu 0,42 osoby do 0,69 osoby w analogicznym okresie.



Ryc. 20. *Przeciętna\* liczba członków spółdzielni socjalnych w podziale na osoby fizyczne oraz osoby prawne w kolejnych latach badania*

\* Średnia arytmetyczna.

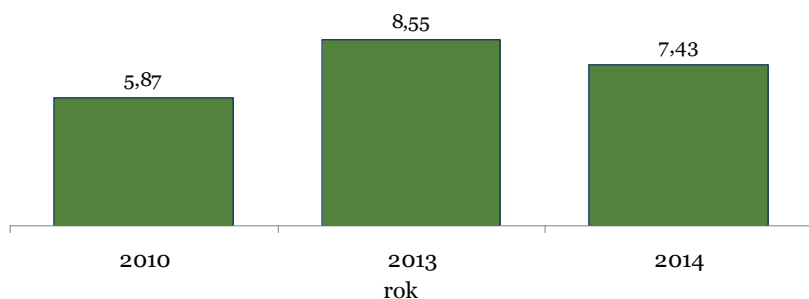
## 5.2. WIELKOŚĆ ZATRUDNIENIA W SEKTORZE SPÓŁDZIELNI SOCJALNYCH

Informacje o liczbie członków zaledwie pośrednio wskazują na wielkość tych podmiotów. Wynika to z faktu, że spółdzielnie socjalne, analogicznie jak każde przedsiębiorstwo, mogą zatrudniać pracowników – w tym osoby, które nie są ich członkami. W związku z tym w trakcie badań ankietowych gromadzono także dane odnoszące się do wielkości zatrudnienia w sektorze spółdzielczości socjalnej. Zaprezentowany wskaźnik opisujący przeciętną liczbę zatrudnionych w spółdzielniach, z jednej strony, mówi bezpośrednio o wielkości tych przedsiębiorstw, a z drugiej – umożliwia oszacowanie liczby miejsc pracy, które zostały stworzone przez te podmioty ekonomii społecznej.

W kontekście zatrudnienia typowa spółdzielnia socjalna jawi się jako mikroprzedsiębiorstwo, gdyż w każdym z lat objętych analizą zatrudnienie w tych podmiotach nie przekraczało dziewięciu osób. W ujęciu dynamicznym nie można określić systematycznej tendencji w zakresie liczby osób zatrudnionych w spółdzielniach socjalnych. Niemniej można stwierdzić, że w 2010 roku

przeciętne zatrudnienie w podmiotach objętych obserwacją było niższe niż w kolejnych okresach nią objętych.

Na podstawie badań przeprowadzonych w 2015 roku, w których rzetelnie starano się określić liczbę funkcjonujących podmiotów, można oszacować liczbę miejsc pracy tworzonych przez sektor spółdzielczy. W 2015 roku pozyskano dane od 515 podmiotów, natomiast 220 odmówiło uczestnictwa w badaniu. Na tej podstawie – przyjmując założenie, że przeciętne zatrudnienie w spółdzielniach socjalnych uczestniczących w badaniu było identyczne jak w tych, które odmówiły uczestnictwa – można oszacować liczbę miejsc pracy, które tworzy sektor spółdzielczy.



Ryc. 21. *Przeciętna\* liczba zatrudnionych w spółdzielniach socjalnych w kolejnych latach badania*

\* Średnia arytmetyczna.

Oparta właśnie na takich założeniach szacunkowa liczba miejsc pracy stworzona przez sektor spółdzielczości socjalnej w 2014 roku wyniosła blisko 5,5 tysiąca.

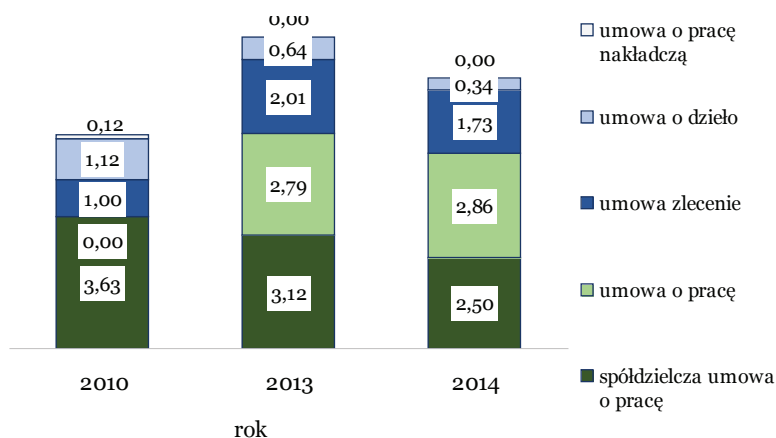
### 5.3. FORMY ZATRUDNIENIA W SEKTORZE SPÓŁDZIELNI SOCJALNYCH

W kontekście zadania stawianego spółdzielczości socjalnej, jakim jest tworzenie miejsc pracy, ważnym aspektem są podstawy prawne zatrudnienia pracowników. Innymi słowy, chodzi o to, czy sektor spółdzielczości tworzy stabilne miejsca pracy, czy też zatrudnienie jest elastyczne. We wszystkich turach badań ankietowych spółdzielców pytano o liczbę zatrudnionych według formalnych podstaw zatrudnienia. Na podstawie tych informacji został wyznaczony wskaźnik charakteryzujący przeciętną liczbę zatrudnionych w zależności od podstawy prawnej wykonywanej pracy.



Wskaźnik obrazujący przeciętną liczbę pracujących w spółdzielniach socjalnych według formy zatrudnienia bezpośrednio mówi o jego strukturze występującej wśród badanych podmiotów, a pośrednio pokazuje, w jakim stopniu te przedsiębiorstwa ekonomii społecznej radzą sobie w wymiarze gospodarczym. Można przyjąć, że w przypadku stabilnej pozycji przedsiębiorstwa na rynku udział zatrudnionych wykonujących czynności zawodowe na podstawie umowy o pracę będzie wyższy niż wtenczas, gdy pozycja rynkowa przedsiębiorstwa będzie niestabilna.

Przy ocenie stabilności miejsc pracy tworzonych przez sektor spółdzielczy należy wziąć pod uwagę fakt, że przeciętna liczba zatrudnionych według formy umowy w różnych okresach cechowała się pewną zmiennością w związku z różnicami w poziomach przeciętnego zatrudnienia. Z tego powodu należy liczby absolutne pracujących na podstawie danej umowy odnosić do ogólnego poziomu zatrudnienia. W świetle takiej analizy okazuje się, że w sektorze spółdzielczości socjalnej dominują stabilne miejsca pracy, tj. pracownicy wykonują swoje zadania na podstawie umowy o pracę. W analizowanym okresie można nawet odnotować systematyczny wzrost stabilnych miejsc pracy. Jeśli w 2010 roku udział zatrudnionych pracujących na podstawie umowy o pracę wyniósł 62%, to w kolejnym okresie był o 7% wyższy, zaś w 2014 roku w polskich spółdzielniach socjalnych blisko trzech na czterech pracowników było zatrudnionych na podstawie tego rodzaju umów.



Ryc. 22. *Przeciętna\* liczba i struktura pracujących według rodzaju podstawy zatrudnienia w spółdzielniach socjalnych w kolejnych latach badania*

\* Średnia arytmetyczna.

Wśród pracowników zatrudnionych na umowach cywilno-prawnych w ostatnich latach dominowały osoby, które wykonywały zlecenia. Frakcja takich osób była w latach 2013 i 2014 blisko trzy razy liczniejsza niż pracujących na podstawie umowy o dzieło.

#### **5.4. ZATRUDNIENIE OSÓB Z GRUP DEFAWORYZOWANYCH W SEKTORZE SPÓŁDZIELNI SOCJALNYCH**

Monitorując zatrudnienie w spółdzielniach socjalnych, nie można pominąć w opisie bardzo ważnej funkcji tych podmiotów, a mianowicie aktywizacji zawodowej osób z grup defaworyzowanych na rynku pracy. W tym miejscu należy zaznaczyć, że w pierwszej i drugiej turze badań ankietowych ten istotny aspekt działalności spółdzielni socjalnych został podjęty w niewielkim zakresie. W konsekwencji wskaźniki niżej zaprezentowane odnoszą się jedynie do ostatniego pomiaru z 2015 roku – z wyjątkiem udziału osób niepełnosprawnych wśród zatrudnionych w spółdzielniach socjalnych.

Wskaźniki charakteryzujące rolę sektora spółdzielczości socjalnej w procesie aktywizacji zawodowej osób z grup defaworyzowanych na rynku pracy pokazują udział danej kategorii wśród ogółu zatrudnionych w przedsiębiorstwie. Dodatkowym wskaźnikiem opisującym ten aspekt jest udział kobiet wśród ogółu zatrudnionych. Wskaźniki te, z jednej strony, obrazują, w jakim stopniu sektor spółdzielczości socjalnej wypełnia funkcje aktywizacji zawodowej osób znajdujących się w niekorzystnej sytuacji na rynku pracy, z drugiej zaś – informują o zasobach ludzkich, którymi dysponują te podmioty ekonomii społecznej.

W badaniu grupy defaworyzowane zostały podzielone na następujące kategorie osób: bezrobotni, niepełnosprawni, uzależnieni od alkoholu, zwolnieni z zakładów karnych, chorzy psychicznie, bezdomni, uzależnieni od narkotyków, uchodźcy.

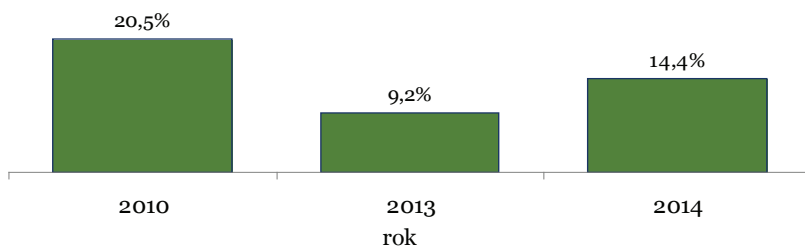
Opierając się na materiale empirycznym zebrany w 2015 roku, można stwierdzić, że – przeciętnie – wśród ogółu zatrudnionych w spółdzielniach socjalnych dominowali pracownicy z grup defaworyzowanych: stanowili 82% ogółu pracowników. Wśród nich dominowali pracownicy zrekrutowani z kategorii bezrobotnych – blisko dwóch na trzech zatrudnionych w sektorze spółdzielczości socjalnej wywodziło się z tej kategorii. Znaczący udział w zasobach ludzkich, którymi dysponowały te przedsiębiorstwa, stanowiły osoby niepełnosprawne. Pozostałe kategorie osób z grup defaworyzowanych w niewielkim stopniu były reprezentowane w zespołach zatrudnionych w spółdziel-

niach socjalnych, przy czym należy podkreślić, iż żaden z podmiotów objętych badaniem nie zatrudniał uchodźców.



Ryc. 23. *Udział osób z grup defaworyzowanych wśród ogółu zatrudnionych w spółdzielniach socjalnych w 2014 roku*

Jak wyżej powiedziano, dynamikę zmian udziału pracowników z grup defaworyzowanych wśród ogółu zatrudnionych w spółdzielniach socjalnych można prześledzić jedynie dla kategorii osób niepełnosprawnych.



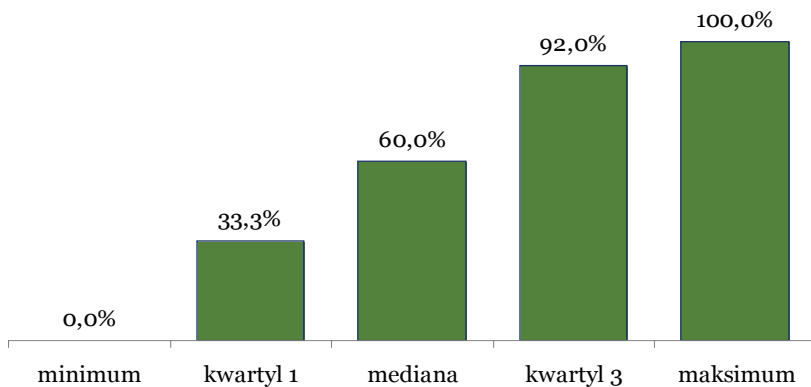
Ryc. 24. *Przeciętny\* udział osób niepełnosprawnych wśród zatrudnionych w spółdzielniach socjalnych w kolejnych latach badania*

\* Średnia arytmetyczna.

Wyniki analizy nie ujawniają systematycznych tendencji, choć można odnieść wrażenie, że udział osób niepełnosprawnych raczej maleje niż się powiększa. W 2010 roku co piąty pracownik spółdzielni był osobą niepełnosprawną, wówczas gdy w ostatnim okresie badania był nią tylko co siódmy pracownik.

W świetle miar opisujących udział kobiet wśród ogółu pracowników sektora spółdzielczości socjalnej należy stwierdzić, że przynajmniej w połowie

przedsiębiorstw kobiety stanowią 60% zatrudnionych. Poszczególne podmioty pod względem udziału kobiet wśród ogółu pracowników różniły się diametralnie, a więc były i takie przedsiębiorstwa, które nie zatrudniały ani jednej kobiety, jak również takie, w których stanowiły one 100% składu załogi.



Ryc. 25. *Przeciętne charakteryzujące udział kobiet wśród ogółu zatrudnionych w spółdzielniach socjalnych w 2014 roku*

Na podstawie analizy można jednak powiedzieć, że kobiety stanowią większą część zasobów ludzkich w sektorze spółdzielczości socjalnej.

## 6. SYTUACJA FINANSOWA SPÓŁDZIELNI SOCJALNYCH

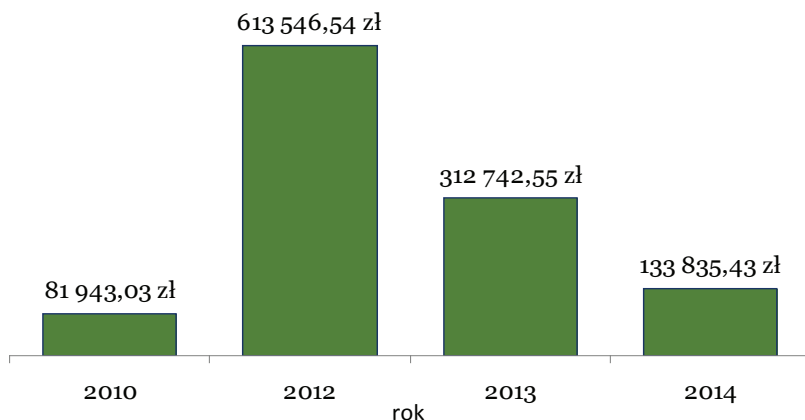
W badaniu pozyskano szereg danych o finansach spółdzielni socjalnych z 2014 roku. Wartości i przyjęte wskaźniki pozwalają na przedstawienie informacji w zakresie: 1. przeciętnej wielkości ekonomicznej podmiotów (przychód), 2. aktywności gospodarczej (wysokość odprowadzonego podatku VAT oraz przychód), 3. wkładu do sektora finansów publicznych i budżetu państwa (wysokość odprowadzanych podatków CIT i VAT), 4. rentowności prowadzonej działalności gospodarczej (wynik finansowy), 5. modelu biznesowego (wskaźniki samodzielności finansowej i urynkowienia) oraz 6. nastrojów spółdzielców związanych z prowadzoną działalnością gospodarczą.

Jakość danych finansowych pozyskanych w badaniach sondażowych jest zawsze obarczona pewnym marginesem błędu. W opracowaniu przyjęto jednak, że ze względu na stosunkowo dużą liczbę respondentów, która uczestniczyła w ogólnopolskim badaniu spółdzielni socjalnych w 2015 roku, a także biorąc pod uwagę przyjętą metodę badania (kwestionariusz tradycyjny przeznaczony do samodzielnego wypełniania), dane pozyskane w tegorocznej edycji stanowią najbardziej wiarygodne źródło informacji o sytuacji finansowej spółdzielni socjalnych w Polsce. Opracowanie przedstawia dane dotyczące wartości przeciętnych.

### 6.1. PRZYCHÓD SPÓŁDZIELNI SOCJALNYCH

Pierwszym prezentowanym wskaźnikiem jest przychód uzyskany przez spółdzielnie socjalne w 2014 roku. Przychód jest kategorią pozwalającą określić wielkość finansową sektora spółdzielni socjalnych oraz jego wkładu w gospodarkę narodową. Dane o przychodzie pozyskano na podstawie odpowiedzi udzielonych na pytania zawarte w kwestionariuszu ankiety. Respondenci byli proszeni o podanie wielkości przychodu z uwzględnieniem jego źródeł: a) z działalności rynkowej (prace wykonane w wyniku pozyskania ofert z otwartego rynku), b) ze zleconych zadań publicznych, c) z dotacji. Wartość strumienia przychodu podmiotów została obliczona jako suma wartości po-

danych przez respondentów. W 2014 roku średni całkowity przychód spółdzielni socjalnych wyniósł nieco ponad 133 tys. zł.



Ryc. 26. *Przeciętna charakteryzująca całkowity przychód spółdzielni socjalnych w kolejnych latach badania\**

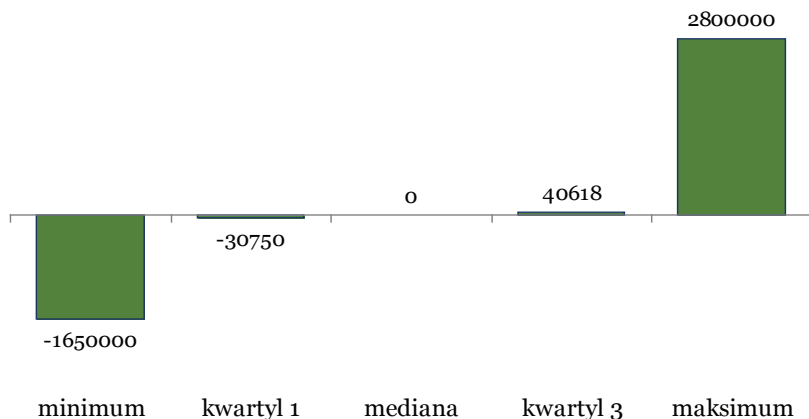
\* Dotyczy tylko tych podmiotów, które podały informacje o przychodzie ogółem.

Przedstawione wyniki analizy wskazują na znaczną zmienność osiąganego przychodu łącznego w kolejnych latach, trudną do wytłumaczenia (szczególnie razi tu bardzo wysoki przychód osiągnięty w 2012 r.). Zgodnie z przedstawionymi danymi możemy zaobserwować stopniowy spadek wartości przychodu w latach 2013 i 2014 w porównaniu z rokiem 2012, który wskazuje na zmniejszanie się przeciętnej wielkości ekonomicznej spółdzielni socjalnych w Polsce. Porównując dane za lata 2012 i 2014, widzimy, że wartość przychodu w ostatnim okresie spadła ponad czterokrotnie.

Interpretacja tego zjawiska nie jest zadaniem prostym. Teoretycznie spadająca wartość przychodu może sugerować pogarszanie się warunków prowadzonej działalności gospodarczej (spadek koniunktury), pogorszenie się przeciętnej jakości zarządzania w spółdzielniach, która może towarzyszyć wzrostowi liczby spółdzielni socjalnych w kolejnych latach, lub jeszcze inne czynniki rynkowe. Teoretycznie też zmienność przychodu mogłaby być tłumaczona zróżnicowanym zakresem wsparcia udzielanego przez państwo spółdzielniom socjalnym w kolejnych latach, jednak dane przedstawione w trzeciej części opracowania przeczą tej hipotezie. W tej sytuacji należy jeszcze raz przyrzeć się jakości danych o sytuacji finansowej spółdzielni socjalnych pozyskanych w poprzednich edycjach badania.

## 6.2. WYNIK FINANSOWY SPÓŁDZIELNI SOCJALNYCH

Dane o wynikach finansowych spółdzielni socjalnych w 2014 roku umożliwia-  
ją określenie rentowności prowadzonej działalności gospodarczej. Wartości  
uzyskano na podstawie odpowiedzi respondentów na pytanie o przychód oraz  
koszty prowadzonej działalności gospodarczej. Wynik finansowy został obli-  
czony według wzoru: przychód całkowity minus koszty działalności<sup>1</sup>.



Ryc. 27. Przeciętne charakteryzujące wyniki finansowe spółdzielni socjalnych w 2014 roku\*

\* Dotyczy tylko tych podmiotów, które podały informacje o przychodzie ogółem i ogólnych kosztach działalności w 2014 roku.

Zgodnie z uzyskanymi danymi maksymalny odnotowany wynik finansowy był zyskiem w wysokości 2,8 mln zł, a minimalny – stratą w wysokości ponad 1,6 mln zł. W przypadku najgorszych 25% obserwacji (pierwszy kwartył) przeciętny wynik finansowy był ujemny i oznaczał stratę w wysokości przynajmniej 30 750 zł. W przypadku 25% najbardziej rentownych spółdzielni (trzeci kwartył) przeciętny wynik finansowy był dodatni i oznaczał zysk w wysokości przynajmniej 40 618 zł. Jak pokazują wyniki, mediana wyniosła zero, co oznacza, że przynajmniej połowa objętych obserwacją podmiotów miała wynik finansowy nie wyższy niż 0 zł. Przedstawione dane wskazują na znaczne zróżnicowanie spółdzielni socjalnych objętych badaniem pod względem osiągniętego wyniku finansowego, co sugeruje, że mamy do czynienia z grupą

<sup>1</sup> Oczywiście, wyznaczanie wartości charakteryzującej wynik finansowy było możliwe tylko w przypadku tych podmiotów, które podały odpowiednie informacje za 2014 r.

wewnętrznie niejednorodną. Szczególnie niepokojąca jest wysokość rocznych strat generowanych przez najmniej rentowne spółdzielnie.

### 6.3. SAMODZIELNOŚĆ EKONOMICZNA SPÓŁDZIELNI SOCJALNYCH

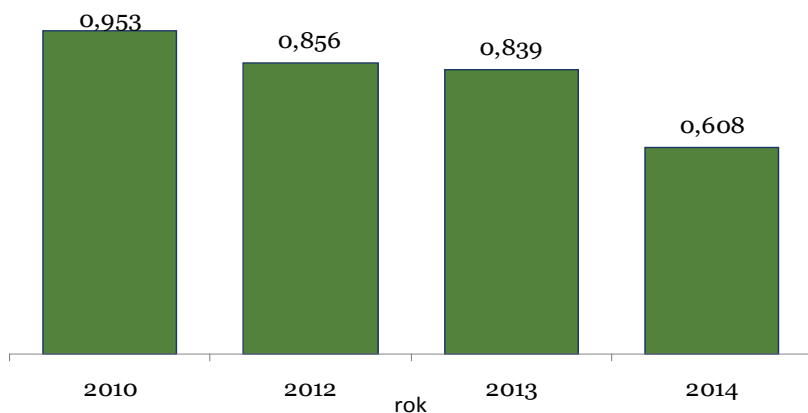
Dane o wartości wskaźnika samodzielności ekonomicznej zostały pozyskane na podstawie odpowiedzi respondentów na pytania ankietowe. Wskaźnik ten stanowi udział sumy przychodu uzyskanego w wyniku pozyskania ofert z otwartego rynku oraz ze zleconych zadań publicznych do przychodu uzyskanego ogółem w 2014 roku. Wysoka wartość wskaźnika (bliska jedności) oznacza, że podmioty funkcjonują samodzielnie, tzn. pozyskują finansowanie ze źródeł rynkowych, a więc nie korzystają z dotacji. Wskaźnik zawiera więc duży ładunek informacyjny co do modelu biznesowego realizowanego w sektorze spółdzielni socjalnych.

Dane o przeciętnej wartości wskaźnika samodzielności ekonomicznej spółdzielni socjalnych przedstawia ryc. 28 (s. 49). W 2014 roku przeciętna wartość wskaźnika wyniosła 0,608, co oznacza, że ponad połowa przeciętnego przychodu spółdzielni socjalnych została wygenerowana ze źródeł rynkowych (ofert pozyskanych na otwartym rynku) oraz zadań zleconych, podczas gdy przeciętny udział dotacji w przychodach ogółem nie przekraczał 40%. Przedstawione dane należy ocenić w sumie pozytywnie, gdyż sugerują one, że podmioty sektora spółdzielni socjalnych nie są uzależnione od systemu dotacji w tak znacznym stopniu, jak sugerują niektórzy.

Z drugiej strony, za niepokojący należy uznać stopniowy spadek wartości wskaźnika odnotowany w kolejnych latach (w 2010 r. wyniósł on 0,953, w 2012 – 0,856, a w 2013 r. – 0,839). Dane te wyraźnie wskazują na wzrost znaczenia dotacji w strukturze dochodów ogółem (i tym samym – spadek samodzielności ekonomicznej). Teoretycznie zjawisko to może być spowodowane trzema różnymi przyczynami:

1. wzrostem skali dotacji udzielanych spółdzielniom socjalnym przez sektor publiczny,
2. spadkiem efektywności gospodarczej w ramach modelu spółdzielczego (co oznacza mniejszy przychód uzyskany z ofert rynkowych),
3. zmniejszeniem się liczby i wartości zadań zleconych (co z kolei może być spowodowane mniejszymi możliwościami finansowymi jednostek samorządów terytorialnych lub niechęcią samorządowców do zlecania zadań podmiotom spółdzielczym).





Ryc. 28. *Przeciętna wartość wskaźnika samodzielności ekonomicznej spółdzielni socjalnych w kolejnych latach badania\**

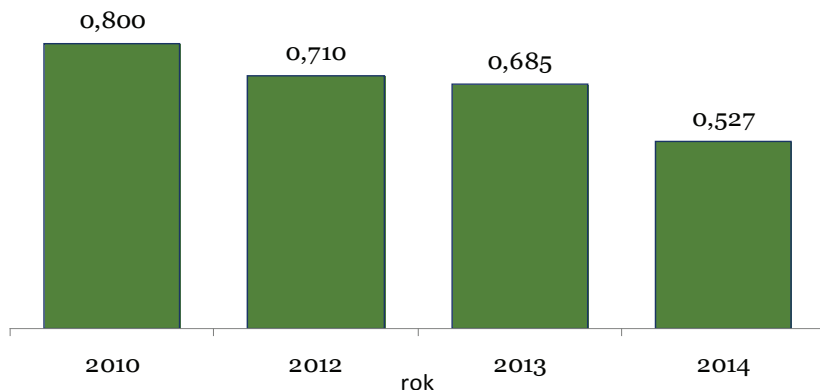
\* Dotyczy tylko tych podmiotów, których przychód ogółem był wyższy od zera i które podały informacje o przychodzie z działalności rynkowej oraz ze zleconych działań publicznych.

Teoretycznie też istnieje możliwość, że zjawisko to spowodowane jest znacznym wzrostem liczby spółdzielni socjalnych powstających w ostatnich latach (spółdzielnie otrzymują dotacje na rozpoczęcie działalności, co może wpłynąć na spadek wartości wskaźnika samodzielności ekonomicznej). W sumie dane przedstawiające dynamikę zmian wskaźnika samodzielności ekonomicznej należy uznać za niepokojące, gdyż wskazują na rosnącą zależność spółdzielni socjalnych od wsparcia publicznego.

#### **6.4. POZIOM URYNKOWIENIA DZIAŁALNOŚCI SPÓŁDZIELNI SOCJALNYCH**

Dane o wartości wskaźnika urynkowienia spółdzielni socjalnych zostały pozyskane na podstawie odpowiedzi respondentów na pytanie 26. Wskaźnik ten stanowi udział przychodu uzyskanego w wyniku pozyskania ofert z otwartego rynku do przychodu uzyskanego ogółem w 2014 roku. Wysoka wartość wskaźnika (bliska jedności) oznacza, że podmioty są w większym stopniu zorientowane na pozyskiwanie klientów na otwartym rynku, a mniejszym – uzależnione od zleceń otrzymanych od sektora publicznego i przyznanych dotacji. Wskaźnik ukazuje jednocześnie poziom konkurencyjności spółdzielni socjalnych w relacji do przedsiębiorstw. Jego wysoka wartość sugeruje, że podmioty są w stanie pozyskiwać oferty z wolnego rynku i nie są uzależnione od finansowania publicznego.

Dane o przeciętnej wartości wskaźnika urynkowienia spółdzielni przedstawia ryc. 29. W 2014 roku przeciętna wartość wskaźnika wyniosła 0,527, co oznacza, że ponad połowa przeciętnego przychodu spółdzielni socjalnych została wygenerowana ze źródeł rynkowych (ofert pozyskanych na otwartym rynku).



Ryc. 29. *Przeciętna wartość wskaźnika urynkowienia spółdzielni socjalnych w kolejnych latach badania\**

\* Dotyczy tylko tych podmiotów, których przychód ogółem był wyższy od zera i które podały informacje o przychodzie z działalności rynkowej.

Dane te mogą być interpretowane dwojako. Z jednej strony wskazują, że znaczna część spółdzielni socjalnych funkcjonuje w sposób rynkowy, a skala wsparcia publicznego przeciętnie nie przekracza połowy ich łącznych przychodów. Ze strony drugiej można uznać, że skala wsparcia publicznego dla spółdzielni socjalnych jest zbyt mała. Powyższa uwaga dotyczy przede wszystkim wysokości przychodów pozyskanych z zadań zleconych, które mają marginalne znaczenie dla przychodów ogółem (wniosek taki można wysnuć na podstawie porównania wartości wskaźnika samodzielności ekonomicznej i wskaźnika urynkowienia). Oznacza to, że spółdzielnie socjalne mają zbyt mały dostęp do publicznych zadań zleconych<sup>2</sup>. Sytuacja taka może być spowodowana niedoskonałością rozwiązań prawnych (klauzule społeczne), małą konkurencyjnością spółdzielni socjalnych w stosunku do innych podmiotów ekonomii społecznej lub niskim stanem wiedzy samorządowców o spółdzielniach socjalnych.

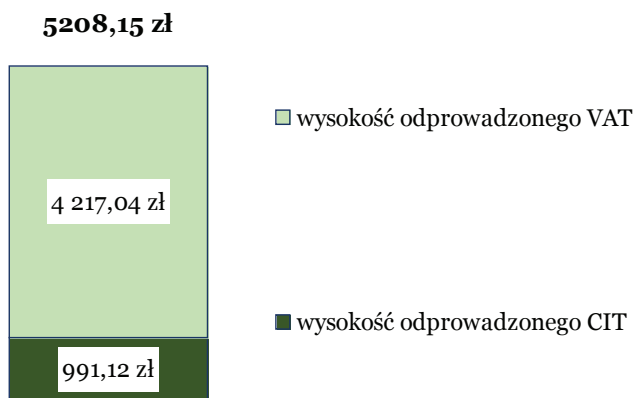
Ujęcie dynamiczne ujawnia stopniowy spadek wartości wskaźnika urynkowienia odnotowany w kolejnych latach (w 2010 r. wyniósł on 0,8, w 2012

<sup>2</sup> Ustalenie to jest zgodne z wcześniej prezentowanymi danymi.

– 0,710, a w 2013 r. – 0,527). Dane te wyraźnie wskazują na wzrost znaczenia dotacji w strukturze dochodów ogółem (i tym samym – spadek wartości przychodu pozyskiwanego ze źródeł rynkowych). Przyczyny tego stanu rzeczy są analogiczne do opisanych w analizie dynamiki wskaźnika samodzielności ekonomicznej, przy czym należy pamiętać, że przychód pozyskiwany z zamówień ma tu niewielkie znaczenie.

### 6.5. WYSOKOŚĆ I STRUKTURA PODATKÓW ODPROWADZANYCH PRZEZ SPÓŁDZIELNIE SOCJALNE

Dane o wysokości i strukturze odprowadzanych podatków wskazują na aktywność ekonomiczną spółdzielni socjalnych (wysokość odprowadzonego VAT, która jest uzależniona od obrotu). W dziedzinie finansów przedsiębiorstw obrót służy do wyrażenia wielkości handlowej przedsiębiorstwa. Tym samym omawiany wskaźnik wskazuje na wielkość spółdzielni socjalnej wyrażoną jej aktywnością gospodarczą (handlową), od której jest odprowadzany VAT. To ważna miara, która służy do oceny wielkości działalności gospodarczej realizowanej przez podmioty sektora spółdzielni socjalnych w Polsce. Z kolei dane o wielkości odprowadzanego VAT i CIT wskazują na wkład sektora spółdzielni socjalnych w generowanie dochodów budżetowych państwa.



Ryc. 30. Przeciętna wysokość i struktura podatków odprowadzanych przez spółdzielnie socjalne w 2014 roku

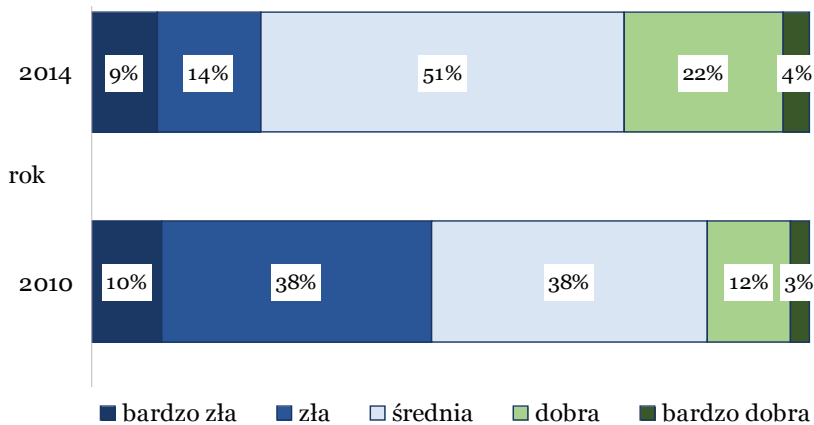
Z danych przedstawionych na ryc. 30. wynika, że przeciętna wysokość podatku odprowadzonego w 2014 roku wyniosła 5 208 zł, w tym VAT – 4 217,04

zł, a CIT – 991,12 zł. Oznacza to, że dochody z VAT stanowiły ponad 80% ogółu podatków odprowadzonych przez spółdzielnie socjalne do budżetu państwa.

Przedstawione dane wskazują, że spółdzielnie socjalne wnoszą realny wkład do budżetu państwa w postaci płaconych podatków. Oznacza to również, że wsparcie finansowe udzielane podmiotom spółdzielczym w postaci dotacji wraca, przynajmniej w pewnym zakresie, do budżetu państwa w formie podatków.

## 6.6. OCENA KONDYCJI FINANSOWEJ SPÓŁDZIELNI SOCJALNYCH

Jednym z podstawowych celów badania było poznanie opinii respondentów o kondycji finansowej spółdzielni. Pozyskane dane pozwalają na ocenę nastrojów panujących wśród osób zarządzających spółdzielniami socjalnymi w Polsce, co stanowi ważny punkt odniesienia do analizy danych o charakterze finansowym. Dane przedstawione na ryc. 31. wskazują na wzrost odsetka respondentów oceniających pozytywnie kondycję finansową spółdzielni w 2014 roku w porównaniu z rokiem 2010.



Ryc. 31. Rozkład odpowiedzi na pytanie „Jak ocenia Pan/i obecną kondycję finansową spółdzielni?” w 2010 i 2014 roku

W 2014 roku pozytywną ocenę wyraziło 26% respondentów (w tym 4% oceniło tę kondycję jako bardzo dobrą, a 22% jako dobrą), podczas gdy w 2010 było to zaledwie 15% (przy czym 3% oceniło ją jako bardzo dobrą, a 12% – jako dobrą). Zmalał również odsetek respondentów oceniających kondycję finansową jako złą (w 2014 r. było to 14% respondentów, a w 2010 – 38%) i bardzo złą

(9% wskazań w 2014 r. i 10% w 2010). W efekcie, w 2014 roku wzrósł również odsetek respondentów oceniających kondycję finansową jako średnią (51% wskazań) w porównaniu z rokiem 2010 (38% odpowiedzi). W sumie można zauważyć, że jeśli w 2010 roku kondycja finansowa spółdzielni socjalnych oceniana była jako generalnie zła, to w 2014 oceniono ją generalnie jako średnią.

## WNIOSKI KOŃCOWE I REKOMENDACJE

Wykorzystane w niniejszym raporcie dane do obliczenia większości wskaźników monitorujących uzyskano ze specjalnie zaprojektowanego badania ankietowego. Wymagało ono dotarcia ankierów do każdej spółdzielni socjalnej w terenie, weryfikacji czynności ankierów oraz przygotowania bazy danych na podstawie ankiet wypełnionych samodzielnie przez spółdzielnie. Ogólnie mówiąc, było to przedsięwzięcie kosztowne i dość złożone organizacyjnie. Warto zatem zwrócić uwagę na inny sposób pozyskania informacji do monitoringu spółdzielni socjalnych.

Alternatywnym i tańszym sposobem zdobywania tych danych mogłaby być obowiązkowa sprawozdawczość do celów monitoringu. Wymagałoby to jednak zmian prawnych, wraz z określeniem wzoru sprawozdania i procedury jego przekazywania. Spółdzielnie socjalne, w związku z przypisanymi im zadaniami z zakresu reintegracji społeczno-zawodowej, są podmiotami o specjalnym statusie i rozliczanie ich z tego, jak wywiązują się ze swoich ustawowych zadań, jest uzasadnione ważnym interesem publicznym. Propozycja wskaźników monitorujących zaprezentowana w niniejszym opracowaniu mogłaby być podstawą przygotowania uproszczonej ankiety, która stałaby się wzorem obowiązkowego formularza sprawozdawczego. Taka sprawozdawczość podejmowana przez spółdzielców do celów monitoringu mogłaby być, oczywiście, uzupełniana dodatkowymi badaniami o charakterze eksploracyjnym, uzupełniającym bądź weryfikującym.

Jeżeli monitoring miałby być prowadzony w zaproponowanej postaci i nie zostanie podjęta decyzja o nałożeniu obowiązku sprawozdawczego na spółdzielnie socjalne, należy uwzględnić w budżecie publicznym środki na przeprowadzanie co dwa lata badań ankietowych o odpowiedniej jakości z zastosowaniem wypracowanej metodologii. Kluczowymi celami prac badawczych było więc wypracowanie nowych rozwiązań w zakresie metodologii pozyskania materiału empirycznego wykorzystywanego w systematycznych badaniach „Monitoring Spółdzielni Socjalnych” oraz przygotowanie nowych sposobów analizy i prezentowania tego materiału m.in. ze względu na fakt, iż dotychczasowe opracowania charakteryzujące funkcjonowanie sektora spółdzielczości

socjalnej zawierały szereg szczegółowych informacji w bardzo zróżnicowanych zakresach. W konsekwencji prezentowane wyniki były często nieporównywalne i mogły wywoływać u czytelnika poczucie chaosu informacyjnego.

W naszej ocenie monitoring powinien być ukierunkowany na analizę procesu zachodzących zmian w kilku – najważniejszych – obszarach działalności krajowych spółdzielni socjalnych. Z tego powodu w niniejszym raporcie wyodrębniono kluczowe wymiary charakteryzujące kondycję opisywanych podmiotów. Zdaniem autorów publikacji umożliwia to zachowanie przejrzystości układu analitycznego, ułatwiającego czytelnikowi śledzenie zmian zachodzących w sektorze spółdzielczości socjalnej.

ANEKS  
**WSKAŹNIKI MONITORINGU  
SPÓŁDZIELNI SOCJALNYCH**

**LICZBA POWSTAŁYCH SPÓŁDZIELNI SOCJALNYCH**

**OPIS:** Liczba spółdzielni socjalnych powstałych w danym roku została wygenerowana na podstawie informacji zawartych w systemie REGON o roku wpisu do Krajowego Rejestru Sądowego. Podstawowy wskaźnik informujący o skali oraz tempie rozwoju sektora spółdzielczości socjalnej w Polsce, przedstawia dane w układzie dynamicznym i umożliwia pozyskanie informacji o tempie powstawania spółdzielni socjalnych w kolejnych latach.

**ŹRÓDŁO:** Krajowy Rejestr Urzędowy Podmiotów Gospodarki Narodowej REGON

**OBSZAR:** Rozwój sektora spółdzielczości socjalnej

**STRUKTURA SPÓŁDZIELNI SOCJALNYCH  
WEDŁUG CZASU DZIAŁALNOŚCI NA KONIEC ROKU**

**OPIS:** Wskaźnik powstał na podstawie informacji zawartych w systemie REGON o roku rozpoczęcia działalności gospodarczej spółdzielni socjalnych. Wskaźnik zawiera informację statyczną o doświadczeniu rynkowym spółdzielni w 2014 roku. Umożliwia przedstawienie udziału spółdzielni socjalnych według czasu prowadzenia działalności gospodarczej. Wskaźnik przedstawiony w postaci procentowej.

**ŹRÓDŁO:** Krajowy Rejestr Urzędowy Podmiotów Gospodarki Narodowej REGON

**OBSZAR:** Rozwój sektora spółdzielczości socjalnej

**PRZECIĘTNY CZAS, W DNIACH,  
POWSTAWANIA SPÓŁDZIELNI SOCJALNYCH**

**OPIS:** Wskaźnik powstał na podstawie informacji zawartych w systemie REGON o dacie wpisu do Krajowego Rejestru Sądowego oraz informacji o dacie rozpoczęcia działalności gospodarczej spółdzielni. Na podstawie tych



danych określona została różnica liczby dni między datą rejestracji a datą rozpoczęcia działalności gospodarczej. Tak wyznaczony wskaźnik zawiera informację o czasie potrzebnym spółdzielcom na uruchomienie przedsięwzięcia gospodarczego. Niższe wartości wskaźnika mówią o lepszym przygotowaniu spółdzielców do przyszłej działalności. Dane zaprezentowano w szeregu czasowym, co umożliwi porównanie stanu przygotowania spółdzielni socjalnych do prowadzenia działalności gospodarczej w poszczególnych latach. Wskaźnik syntetyczny, przedstawiony jako średnia arytmetyczna.

**ŹRÓDŁO:** Krajowy Rejestr Urzędowy Podmiotów Gospodarki Narodowej REGON

**OBSZAR:** Rozwój sektora spółdzielczości socjalnej

### **UDZIAŁ SPÓŁDZIELNI SOCJALNYCH W OGÓLE PRZEDSIĘBIORSTW FUNKCJONUJĄCYCH W FORMIE SPÓŁDZIELNI ZAREJESTROWANYCH W REGON**

**OPIS:** Wskaźnik powstał na podstawie informacji zawartych w systemie REGON. Jest to iloraz liczby spółdzielni socjalnych oraz przedsiębiorstw działających w formie spółdzielni przemnożony przez 100. Tak obliczony wskaźnik mówi, jaką część, w procentach, podmiotów gospodarczych funkcjonujących w formie spółdzielni stanowią spółdzielnie socjalne. Dane zaprezentowano w szeregu czasowym, co umożliwi porównanie udziału spółdzielni socjalnych w ogóle podmiotów funkcjonujących w formie spółdzielni w poszczególnych latach. Wskaźnik syntetyczny, przedstawiony w postaci procentowej.

**ŹRÓDŁO:** Krajowy Rejestr Urzędowy Podmiotów Gospodarki Narodowej REGON

**OBSZAR:** Rozwój sektora spółdzielczości socjalnej

### **STRUKTURA SPÓŁDZIELNI SOCJALNYCH WEDŁUG PRZEWAŻAJĄCEJ DZIAŁALNOŚCI GOSPODARCZEJ W SEKCJACH PKD**

**OPIS:** Wskaźnik powstał na podstawie informacji o przeważającej działalności gospodarczej zawartych w rejestrze REGON. Przedstawiony w postaci procentowej, zawiera informacje o częstotliwości występowania poszczególnych sekcji PKD w przeważającej działalności gospodarczej spółdzielni socjalnych. Dane zaprezentowane w szeregu czasowym, co umożliwi porównanie udziału poszczególnych sekcji PKD w działalności gospodarczej spółdzielni socjalnych w kolejnych latach.

**ŹRÓDŁO:** Krajowy Rejestr Urzędowy Podmiotów Gospodarki Narodowej REGON

**OBSZAR:** Rozwój sektora spółdzielczości socjalnej

### **LICZBA SPÓŁDZIELNI SOCJALNYCH FUNKCJONUJĄCYCH W POSZCZEGÓLNYCH WOJEWÓDZTWACH; STAN NA KONIEC ROKU**

**OPIS:** Dane o lokalizacji spółdzielni socjalnych zostały pobrane z rejestru REGON. Wskaźnik zawiera informację o rozkładzie przestrzennym spółdzielni. Lokalizacja podmiotów w województwach informuje o poziomie równomierności/nierównomierności rozwoju sektora spółdzielczości socjalnej w ramach podziałów administracyjnych kraju. Wskaźnik syntetyczny, przedstawiony jako rozkład procentowy.

**ŹRÓDŁO:** Krajowy Rejestr Urzędowy Podmiotów Gospodarki Narodowej REGON

**OBSZAR:** Rozwój sektora spółdzielczości socjalnej

### **LICZBA SPÓŁDZIELNI SOCJALNYCH PRZYPADAJĄCA NA 100 TYSIĘCY OSÓB W WIEKU PRODUKCYJNYM W POSZCZEGÓLNYCH WOJEWÓDZTWACH; STAN NA KONIEC ROKU**

**OPIS:** Wskaźnik umożliwia wyeliminowanie różnic wynikających z liczby ludności województw i tym samym jest miarą popularności prowadzenia przedsiębiorstwa w formie spółdzielni socjalnej w przekroju regionalnym – informuje o poziomie równomierności/nierównomierności rozwoju sektora spółdzielczości socjalnej w ramach podziałów administracyjnych kraju. Dane o liczbie ludności w wieku produkcyjnym w poszczególnych województwach pobrano z Głównego Urzędu Statystycznego. Wskaźnik syntetyczny, przedstawiony za pomocą średniej arytmetycznej.

**ŹRÓDŁO:** Krajowy Rejestr Urzędowy Podmiotów Gospodarki Narodowej REGON i GUS

**OBSZAR:** Rozwój sektora spółdzielczości socjalnej

### **UDZIAŁ ABSOLWENTÓW KIS I CIS WŚRÓD ZATRUDNIONYCH W SPÓŁDZIELNIACH SOCJALNYCH**

**OPIS:** Wskaźnik otrzymany na podstawie odpowiedzi respondentów na pytania kwestionariusza ankiety („Proszę podać liczbę członków spółdzielni

socjalnej, wg stanu na dzień 31.12.2014 r., którzy brali udział w zajęciach organizowanych przez CIS i KIS” oraz „Proszę podać liczbę osób świadczących pracę na rzecz spółdzielni wg form zatrudnienia – stan na dzień 31.12.2014 r.”). Obliczono iloraz liczby absolwentów KIS i CIS wśród zatrudnionych w spółdzielniach, którego wartość została przemnożona przez 100. Tak określony wskaźnik mówi, jaką część, w procentach, wśród ogółu zatrudnionych w spółdzielni stanowią absolwenci CIS i KIS. Wskaźnik zawiera informacje o wymiarze społecznym działalności spółdzielni socjalnych (im wyższa wartość wskaźnika, tym wyższy stan realizacji misji społecznej). Dane zaprezentowane w szeregu czasowym, co umożliwi porównanie udziału absolwentów CIS i KIS wśród ogółu członków spółdzielni socjalnych w poszczególnych latach.

**ŹRÓDŁO:** Badania ankietowe

**OBSZAR:** Aktywność społeczna i działalność gospodarcza spółdzielni socjalnych

#### **PRZECIĘTNA CHARAKTERYZUJĄCA LICZBĘ DZIAŁAŃ SPOŁECZNYCH PODEJMOWANYCH PRZEZ SPÓŁDZIELNIE SOCJALNE**

**OPIS:** Wskaźnik otrzymany na podstawie odpowiedzi respondentów na pytania kwestionariusza ankiety („Proszę zaznaczyć, które z niżej wymienionych działań społecznych lub oświatowo-kulturalnych na rzecz członków oraz otoczenia lokalnego prowadziła spółdzielnia w 2014 r.” oraz „Czy spółdzielnia socjalna prowadziła działalność społecznie użyteczną w następujących sferach pożytku publicznego w 2014 r.”). Jest sumą wszystkich odpowiedzi i został przedstawiony w formie średniej arytmetycznej, zawiera informację o wymiarze społecznym działalności spółdzielni socjalnych. Dane zaprezentowano w szeregu czasowym, co umożliwi porównanie liczby działań społecznych w poszczególnych latach.

**ŹRÓDŁO:** Badania ankietowe

**OBSZAR:** Aktywność społeczna i działalność gospodarcza spółdzielni socjalnych

#### **PROCENT SPÓŁDZIELNI SOCJALNYCH DEKLARUJĄCYCH WSPÓŁPRACĘ Z PARTNERAMI**

**OPIS:** Wskaźnik otrzymany na podstawie odpowiedzi respondentów na pytanie kwestionariusza ankiety („Jak często w 2014 roku spółdzielnia po-

dejmowała współpracę z niżej wymienionymi podmiotami?”). Przedstawiony w formie procentowej, zawiera informacje o odsetku spółdzielni socjalnych deklarujących współpracę z partnerami zewnętrznymi. Wskaźnik informuje o skali aktywności zewnętrznej spółdzielni socjalnych, pośrednio wskazując na realizację wymiaru społecznego prowadzonej działalności. Dane zaprezentowane w szeregu czasowym, co umożliwia porównanie skali współpracy spółdzielni socjalnych podejmowanych z partnerami zewnętrznymi w poszczególnych latach.

**ŹRÓDŁO:** Badania ankietowe

**OBSZAR:** Aktywność społeczna i działalność gospodarcza spółdzielni socjalnych

#### **PRZECIĘTNA (ŚREDNIA ARYTMETYCZNA) LICZBA DZIAŁÓW WEDŁUG PKD, W KTÓRYCH SPÓŁDZIELNIE SOCJALNE PROWADZIŁY DZIAŁALNOŚĆ GOSPODARCZĄ**

**OPIS:** Wskaźnik otrzymany na podstawie odpowiedzi respondentów na pytanie kwestionariusza ankiety („Proszę zaznaczyć działy działalności gospodarczej, według Polskiej Klasyfikacji Działalności [PKD], w których spółdzielnia prowadziła działalność gospodarczą w 2014 r.”). Jest sumą wszystkich wskazań, został przedstawiony w formie średniej arytmetycznej. Zawiera informacje o poziomie zróżnicowania międzybranżowego działalności gospodarczej spółdzielni socjalnych.

**ŹRÓDŁO:** Badania ankietowe

**OBSZAR:** Aktywność społeczna i działalność gospodarcza spółdzielni socjalnych

#### **STRUKTURA GŁÓWNYCH KLIENTÓW SPÓŁDZIELNI SOCJALNYCH**

**OPIS:** Wskaźnik otrzymany na podstawie odpowiedzi respondentów na pytanie kwestionariusza ankiety („Kto w 2014 roku był głównym klientem spółdzielni”). Przedstawiony w postaci procentowej, zawiera informacje o strukturze głównych klientów spółdzielni socjalnych. Dane zaprezentowano w szeregu czasowym, co umożliwia porównanie struktury głównych klientów spółdzielni socjalnych w kolejnych latach.

**ŹRÓDŁO:** Badania ankietowe

**OBSZAR:** Aktywność społeczna i działalność gospodarcza spółdzielni socjalnych

**PRZECIĘTNE CHARAKTERYZUJĄCE LICZBĘ FAKTUR  
WYSTAWIONYCH PRZEZ SPÓŁDZIELNIE SOCJALNE W ROKU  
(dotyczy tylko tych podmiotów, które podały informację o liczbie  
wystawionych faktur w 2014 r.)**

**OPIS:** Wskaźnik otrzymany na podstawie odpowiedzi respondentów na pytanie kwestionariusza ankiety („Proszę podać liczbę faktur wystawionych przez spółdzielnię w 2014 r.”). Informuje o skali działalności gospodarczej prowadzonej przez spółdzielnie socjalne. Wskaźnik syntetyczny, przedstawiony za pomocą średniej arytmetycznej.

**ŹRÓDŁO:** Badania ankietowe

**OBSZAR:** Aktywność społeczna i działalność gospodarcza spółdzielni socjalnych

**PRZECIĘTNA LICZBA CZŁONKÓW SPÓŁDZIELNI SOCJALNYCH  
W PODZIALE NA OSOBY FIZYCZNE I PRAWNE**

**OPIS:** Wskaźnik otrzymany na podstawie odpowiedzi respondentów na pytanie kwestionariusza ankiety („Proszę podać liczbę członków spółdzielni wg stanu na dzień 31.12.2014 r.”). Informuje o tym, jak liczna jest grupa członków spółdzielni, a więc bezpośrednio mówi o jej wielkości. Przedstawiony w formie średniej arytmetycznej, zawiera informację o przeciętnej liczbie członków o różnym statusie prawnym. Dane zaprezentowano w szeregu czasowym, co umożliwi porównanie przeciętnej liczby członków spółdzielni socjalnych w kolejnych latach. Wskaźnik syntetyczny, przedstawiony jako średnia arytmetyczna.

**ŹRÓDŁO:** Badania ankietowe

**OBSZAR:** Zatrudnienie w spółdzielniach socjalnych

**PRZECIĘTNA LICZBA ZATRUDNIONYCH  
W SPÓŁDZIELNIACH SOCJALNYCH**

**OPIS:** Wskaźnik otrzymany na podstawie odpowiedzi respondentów na pytanie kwestionariusza ankiety („Proszę podać liczbę osób świadczących pracę na rzecz spółdzielni wg form zatrudnienia – stan na dzień 31.12.2014 r.”). Z jednej strony informuje bezpośrednio o wielkości przedsiębiorstw, a z drugiej – umożliwia oszacowanie liczby miejsc pracy stworzonych przez spółdzielnie socjalne. Dane zaprezentowano w szeregu czasowym, co umożliwi porównanie przeciętnej liczby zatrudnionych w spółdzielniach socjalnych w kolejnych latach. Wskaźnik syntetyczny, przedstawiony za pomocą średniej arytmetycznej.

**ŹRÓDŁO:** Badania ankietowe

**OBSZAR:** Aktywność społeczna i działalność gospodarcza spółdzielni socjalnych

#### **PRZECIĘTNA LICZBA I STRUKTURA PRACUJĄCYCH W SPÓŁDZIELNIACH SOCJALNYCH WEDŁUG RODZAJU PODSTAWY ZATRUDNIENIA**

**OPIS:** Wskaźnik otrzymany na podstawie odpowiedzi respondentów na pytanie kwestionariusza ankiety („Proszę podać liczbę osób świadczących pracę na rzecz spółdzielni wg form zatrudnienia – stan na dzień 31.12.2014 r.”). Obrazuje przeciętną liczbę zatrudnionych w spółdzielniach socjalnych według formy zatrudnienia, bezpośrednio mówi o strukturze zatrudnienia właściwej badanym podmiotom. Dane zaprezentowano w szeregu czasowym, co umożliwia porównanie poziomu i struktury zatrudnienia w spółdzielni socjalnych w kolejnych latach. Wskaźnik syntetyczny, przedstawiony za pomocą średniej arytmetycznej.

**ŹRÓDŁO:** Badania ankietowe

**OBSZAR:** Zatrudnienie w spółdzielniach socjalnych

#### **UDZIAŁ OSÓB Z GRUP DEFAWORYZOWANYCH W OGÓLE ZATRUDNIONYCH W SPÓŁDZIELNIACH SOCJALNYCH W ROKU**

**OPIS:** Wskaźnik otrzymany na podstawie odpowiedzi respondentów na pytanie kwestionariusza ankiety („Proszę podać liczbę zatrudnionych w spółdzielni osób z poszczególnych kategorii – stan na 31.12.2014 r.”). Obrazuje, w jakim stopniu sektor spółdzielczości socjalnej wypełnia funkcje aktywizacji zawodowej osób znajdujących się w niekorzystnej sytuacji na rynku pracy, z drugiej strony zaś informuje o zasobach ludzkich, którymi dysponują spółdzielnie socjalne.

**ŹRÓDŁO:** Badania ankietowe

**OBSZAR:** Aktywność społeczna i działalność gospodarcza spółdzielni socjalnych

#### **PRZECIĘTNY UDZIAŁ OSÓB NIEPEŁNOSPRAWNYCH WŚRÓD ZATRUDNIONYCH W SPÓŁDZIELNIACH SOCJALNYCH**

**OPIS:** Wskaźnik otrzymany na podstawie odpowiedzi respondentów na pytanie kwestionariusza ankiety („Proszę podać liczbę zatrudnionych w spół-

dzielni osób z poszczególnych kategorii – stan na 31.12.2014 r.”). Obrazuje przeciętną liczbę zatrudnionych osób niepełnosprawnych w spółdzielniach socjalnych. Dane zaprezentowano w szeregu czasowym, co umożliwi porównanie zmian w poziomie zatrudnienia osób niepełnosprawnych w spółdzielniach socjalnych w kolejnych latach. Wskaźnik syntetyczny, przedstawiony za pomocą średniej arytmetycznej.

**ŹRÓDŁO:** Badania ankietowe

**OBSZAR:** Zatrudnienie w spółdzielniach socjalnych

#### **PRZECIĘTNE CHARAKTERYZUJĄCE UDZIAŁ KOBIET WŚRÓD OGÓŁU ZATRUDNIONYCH W SPÓŁDZIELNIACH SOCJALNYCH W ROKU**

**OPIS:** Wskaźnik otrzymany na podstawie odpowiedzi respondentów na pytanie kwestionariusza ankiety („Proszę podać liczbę osób świadczących pracę na rzecz spółdzielni wg form zatrudnienia – stan na dzień 31.12.2014 r.”). Obrazuje przeciętną liczbę zatrudnionych kobiet w spółdzielniach socjalnych. Wskaźnik syntetyczny, przedstawiony za pomocą przeciętnych pozycyjnych.

**ŹRÓDŁO:** Badania ankietowe

**OBSZAR:** Zatrudnienie w spółdzielniach socjalnych

#### **PRZECIĘTNA CHARAKTERYZUJĄCA CAŁKOWITY PRZYCHÓD SPÓŁDZIELNI SOCJALNYCH (dotyczy tylko tych podmiotów, które podały informację o przychodzie ogółem)**

**OPIS:** Wskaźnik otrzymany na podstawie odpowiedzi respondentów na pytanie kwestionariusza ankiety („Proszę podać wartość przychodów spółdzielni w 2014 r. w poszczególnych kategoriach”). Wartość przychodu została obliczona jako suma przychodów uzyskanych z trzech źródeł: z działalności rynkowej, ze zleconych zadań publicznych oraz z dotacji. Wskaźnik syntetyczny, przedstawiony w formie średniej arytmetycznej, zawiera informację o przeciętnej wielkości ekonomicznej przedsiębiorstw spółdzielczych oraz o ich wkładzie w gospodarkę narodową. Dane prezentowane w szeregu czasowym, co umożliwi porównanie przeciętnego przychodu spółdzielni socjalnych w kolejnych latach.

**ŹRÓDŁO:** Badania ankietowe

**OBSZAR:** Sytuacja finansowa spółdzielni socjalnych

**PRZECIĘTNE CHARAKTERYZUJĄCE  
WYNIKI FINANSOWE SPÓŁDZIELNI SOCJALNYCH W 2014 ROKU  
(dotyczy tylko tych podmiotów, które podały informacje o przychodzie ogółem  
i ogólnych kosztach działalności w 2014 r.)**

**OPIS:** Wskaźnik otrzymany na podstawie odpowiedzi respondentów na pytania kwestionariusza ankiety („Proszę podać wartość przychodów spółdzielni w 2014 r. w poszczególnych kategoriach” oraz „Jakie były całkowite koszty działalności spółdzielni socjalnej w roku 2014 r.?”). Wynik finansowy został obliczony jako różnica między przychodem a kosztami działalności spółdzielni socjalnych. Wskaźnik zawiera informacje o rentowności działalności gospodarczej prowadzonej przez spółdzielnie socjalne. Może przyjmować wartość ujemną, jeśli koszty przewyższają przychody (spółdzielnia generuje stratę), lub dodatnią, kiedy przychody są wyższe od kosztów (spółdzielnia przynosi zysk). Wskaźnik syntetyczny, przedstawiony za pomocą przeciętnych pozycyjnych.

**ŹRÓDŁO:** Badania ankietowe

**OBSZAR:** Sytuacja finansowa spółdzielni socjalnych

**PRZECIĘTNA WARTOŚĆ WSKAŹNIKA  
SAMODZIELNOŚCI EKONOMICZNEJ SPÓŁDZIELNI SOCJALNYCH  
(dotyczy tylko tych podmiotów, których przychód ogółem był wyższy od zera i które podały informacje o przychodzie z działalności rynkowej oraz zlecanych działań publicznych)**

**OPIS:** Wskaźnik otrzymany na podstawie odpowiedzi respondentów na pytanie kwestionariusza ankiety („Proszę podać wartość przychodów spółdzielni w 2014 r. w poszczególnych kategoriach”). Obliczony jako udział przychodu uzyskanego w wyniku pozyskania ofert z otwartego rynku oraz ze zleconych zadań publicznych w przychodach ogółem. Wysoka wartość wskaźnika (bliska jedności) wskazuje na to, że podmioty funkcjonują względnie samodzielnie. Dane zostały zaprezentowane w szeregu czasowym, co umożliwia porównanie samodzielności ekonomicznej spółdzielni socjalnych w kolejnych latach. Wskaźnik syntetyczny, przedstawiony za pomocą średniej arytmetycznej.

**ŹRÓDŁO:** Badania ankietowe

**OBSZAR:** Sytuacja finansowa spółdzielni socjalnych



## **PRZECIĘTNA WARTOŚĆ WSKAŹNIKA URYNKOWIENIA SPÓŁDZIELNI SOCJALNYCH**

**(dotyczy tylko tych podmiotów, których przychód ogółem był wyższy od zera i które podały informacje o przychodzie z działalności rynkowej)**

**OPIS:** Wskaźnik otrzymany na podstawie odpowiedzi respondentów na pytanie kwestionariusza ankiety („Proszę podać wartość przychodów spółdzielni w 2014 r. w poszczególnych kategoriach”). Obliczony jako udział przychodu uzyskanego w wyniku pozyskania ofert z otwartego rynku w przychodzie ogółem.. Wysoka wartość wskaźnika (bliska jedności) wskazuje, że podmioty są w większym stopniu zorientowane na pozyskiwanie klientów na otwartym rynku, a mniejszym – są uzależnione od zleceń otrzymanych od sektora publicznego i przyznanych dotacji. Wysoka wartość wskaźnika sugeruje, że podmioty potrafią pozyskiwać oferty z wolnego rynku i nie są uzależnione od finansowania publicznego. Dane zaprezentowane w szeregu czasowym, co umożliwia porównanie stopnia urynkowienia spółdzielni socjalnych w kolejnych latach. Wskaźnik syntetyczny, przedstawiony za pomocą średniej arytmetycznej.

**ŹRÓDŁO:** Badania ankietowe

**OBSZAR:** Sytuacja finansowa spółdzielni socjalnych

## **PRZECIĘTNA WYSOKOŚĆ I STRUKTURA PODATKÓW ODPROWADZONYCH PRZEZ SPÓŁDZIELNIE SOCJALNE W ROKU**

**OPIS:** Wskaźnik otrzymany na podstawie odpowiedzi respondentów na pytanie kwestionariusza ankiety („Proszę podać wysokość odprowadzonego przez spółdzielnie podatku za rok 2014”). Dane o wysokości i strukturze odprowadzanych podatków wskazują na aktywność ekonomiczną spółdzielni socjalnych (wysokość odprowadzonego VAT, która jest uzależniona od obrotu). Wskaźnik pokazuje aktywnością gospodarczą (handlową) spółdzielni socjalnej, od której odprowadzany jest VAT. Ponadto dane dotyczące odprowadzanego VAT i CIT wskazują na wkład sektora spółdzielni socjalnych do dochodów budżetu państwa. Wskaźnik syntetyczny, przedstawiony za pomocą średniej arytmetycznej.

**ŹRÓDŁO:** Badania ankietowe

**OBSZAR:** Sytuacja finansowa spółdzielni socjalnych

## **ROZKŁAD ODPOWIEDZI NA PYTANIE „JAK OCENIA PAN/I OBECNĄ KONDYCJĘ FINANSOWĄ SPÓŁDZIELNI W ROKU?”**

**OPIS:** Wskaźnik otrzymany na podstawie odpowiedzi respondentów na pytanie kwestionariusza ankiety („Jak ocenia Pan/i obecną kondycję finan-

sową spółdzielni?”). Respondenci zaznaczali odpowiedź na pięciostopniowej skali (od „bardzo zła” do „bardzo dobra”). Wskaźnik zawiera informację o nastrojach osób zarządzających spółdzielniami socjalnymi w Polsce w kontekście prowadzonej działalności gospodarczej, co stanowi ważny punkt odniesienia dla analizy danych o charakterze finansowym. Dane są prezentowane w szeregu czasowym, co umożliwia porównanie samooceny kondycji finansowa spółdzielni w kolejnych latach.

**ŹRÓDŁO:** Badania ankietowe

**OBSZAR:** Sytuacja finansowa spółdzielni socjalnych